

# L'ESSENTIEL

LE MAGAZINE D'INFORMATION DE LA COMMUNE DE CHANVERRIE

TOUS MOBILISÉS  
POUR LA PRÉSERVATION  
DE NOTRE CADRE DE VIE

page 14

08

**ACTU**

*Zoo animation  
à la Marpa*

22

**PORTRAIT**

*Léo Guignard,  
exploitant agricole*





**JEAN-FRANÇOIS FRUCHET,**  
Maire de Chanverrie



**ISABELLE GREFFIER,**  
Maire délégué  
de Chambretaud

**L'arrivée du printemps est bien là et, passage à l'heure d'été oblige, les jours rallongent. Tous ces signes sont autant d'invitations à renouer avec le plaisir des sorties après deux ans de COVID-19 dont nous connaissons actuellement la fin de la 6ème vague.**

Quelle satisfaction et quel bonheur de constater le retour des grands rendez-vous traditionnels, comme le « goûter des aînés » qui a réuni 210 personnes le 1<sup>er</sup> avril dernier à la salle des Noues.

Malheureusement les crises semblent se succéder.

Nos éleveurs ont été durement frappés par l'épidémie de grippe aviaire dont les conséquences sur le monde agricole sont terribles. Nos pensées vont vers celles et ceux qui sont impactés.

L'horreur de l'invasion de l'Ukraine nous a soudain replongé dans un passé que nous croyions révolu, celui de la guerre en Europe. Là aussi, nos pensées vont vers le peuple ukrainien, admirable de courage et de détermination.

À l'heure où la guerre fait rage à l'est de l'Europe, nous sommes fiers d'administrer une commune telle que Chanverrie qui a connu une participation massive lors des deux tours de l'élection présidentielle, démontrant ainsi que ses habitants ont pleinement conscience du privilège de vivre en démocratie.

Nous souhaitons à toutes et tous un printemps aussi dynamique et heureux que possible !

## SOMMAIRE

**4**

ARRÊT SUR IMAGES



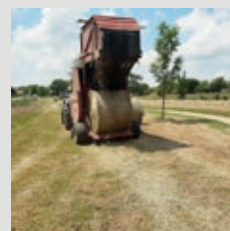
**12**

INSTALLATIONS



**14**

A LA UNE



**6** BUDGET / ACTUS

**13** DÉVELOPPEMENT DURABLE

**Nous avons le privilège de vivre dans une commune remarquable par sa qualité de vie et nos espaces verts contribuent beaucoup à cette situation.**

Depuis plusieurs années l'équipe municipale est engagée dans la mise en place d'une politique de développement durable.

Ainsi, les actions mises en place que vous découvrirez dans ce dossier sont guidées par la volonté de prendre soin de notre territoire.

Cette volonté nécessite de la pédagogie, car il n'est pas aisé de faire accepter la présence de flore spontanée dans certains de nos espaces et notamment dans nos cimetières et qu'une fauche plus tardive permet de préserver le cycle des espèces.

Avec la venue des beaux jours je vous invite donc à découvrir et à venir arpenter les espaces de notre belle commune !



**MYRIAM  
POIRIER,**

**Adjointe  
à la communication  
et au développement  
durable**

**20**

**ASSOS**



**19** RETOUR SUR



**24**

**AGENDA**



**22** PORTRAIT



**MAIRIE DE CHANVERRIE**  
15 rue de la Croix du Marché  
La Verrie  
85130 CHANVERRIE

02 51 65 96 12  
mairie@chanverrie.fr

[www.chanverrie.fr](http://www.chanverrie.fr)

### ASSOCIATION VERY COULEURS



Les 2&3 avril dernier, l'association Very Couleurs et l'artiste peintre Manuella Rampillon ont exposé leurs peintures à la Salle Henri-Victor Mallard de La Verrie.



### GOÛTER DES AÎNÉS



Jean-François FRUCHET, Maire de Chanverrie, et Isabelle GREFFIER, Maire délégué de Chambretaud, en compagnie de Francis Brosset, un des doyens de l'assemblée, lors du Goûter des aînés qui s'est déroulé le 1<sup>er</sup> avril.





**II RÉALISATION DE TRAVAUX**

Les agents des services techniques ont entrepris, en régie, le nettoyage des murs de la commune ainsi que la réfection d'un locatif de Chambretaud.



**L'EHPAD SAINT-JOSEPH**

Le 18 janvier, les résidents de l'EHPAD Saint-Joseph ont reçu un colis gourmand, offert par le Centre Communal d'Action Sociale, et accompagné d'une carte de vœux réalisée par le Conseil Municipal des Enfants.





# LE BUDGET PRÉVISIONNEL POUR L'ANNÉE 2022

LE 10 MARS DERNIER, LES ÉLUS ONT VOTÉ LE BUDGET PRÉVISIONNEL POUR L'ANNÉE 2022.

Malgré l'installation de la crise sanitaire dans le temps qui affecte les comptes des collectivités territoriales, la commune de Chanverrie poursuit sa politique d'investissement à travers sa dynamique d'aménagement du territoire tout en veillant au maintien de l'existant.

## ZOOM SUR L'URBANISME



**590 000 €**

Création de cellules commerciales Allée de Lattre

**150 000 €**

Acquisitions foncières

**10 000 €**

CCU Chambretaud

**820 000 €**

Aménagement de l'allée de Lattre

**10 000 €**

Viabilisation de logements temporaires

## ZOOM SUR LA VOIRIE




**250 000 €**

Programme annuel de voirie


LE BUDGET PRINCIPAL  
**11 310 037 €**

Dépenses de fonctionnement  
**6 524 020 €**

Dépenses d'investissements  
**4 786 017 €**




**33,4%**  
 1 600 000 €  
 Urbanisme



**6,5%**  
 313 000 €  
 Bâtiments




**19,9%**  
 950 000 €  
 Voirie



**26,5%**  
 1 265 067 €  
 Provisions



**0,8%**  
 40 000 €  
 Espaces verts &  
 Environnement



**6,3%**  
 300 000 €  
 Capital



**3,8%**  
 185 000 €  
 Sport



**0,4%**  
 20 000 €  
 Communication



**1%**  
 50 000 €  
 Autres travaux



**1,3%**  
 62 950 €  
 Enfance, Jeunesse  
 et Vie Scolaire

**600 000 €**  
 Voirie du  
 lotissement  
 de la Grange

**100 000 €**  
 Acquisition  
 de véhicules  
 et de tracteurs

ZOOM SUR

**LE SPORT ET LA VIE LOCALE**



**100 000 €**  
 Création d'un skate Park

**50 000 €**  
 Création  
 d'agrès sportifs

**15 000 €**  
 Acquisition  
 de matériel sportif





## ZOO ANIMATION À LA MARPA

DEPUIS LE MOIS DE JANVIER, LES RÉSIDENTS DE LA MARPA REÇOIVENT LA VISITE, UNE FOIS PAR MOIS, D'ALVINA ET DE SES COMPAGNONS À QUATRE PATTES.

**Cette animation ponctuelle permet la création de lien social à travers les animaux.**

Certains résidents, comme Monsieur Millet, ont eu beaucoup d'animaux au cours de leur vie et sont ravis de partager un moment de complicité avec chiens, chinchillas et lapins.

D'autres, d'un naturel plus réservés, semblent s'épanouir au contact des animaux, le sujet permettant le partage de souvenirs et d'anecdotes. Et si tous les résidents n'interagissent pas directement avec les animaux, tous semblent attendris et heureux de leur présence.



## LES ÉLECTIONS LÉGISLATIVES

POUR RAPPEL LES ÉLECTIONS LÉGISLATIVES AURONT LIEU LES 12 ET 19 JUIN À LA SALLE HENRI-VICTOR MALLARD POUR LES BUREAUX 1, 2, 3 ET 4 ET À LA SALLE POLYVALENTE DE CHAMBRETAUD POUR LE BUREAU N° 5.

**Si vous avez raté les délais pour les élections présidentielles, vous pouvez vous inscrire sur les listes électorales jusqu'au 4 mai en ligne ou jusqu'au 6 mai par courrier ou directement en mairie.** Si vous avez eu 18 ans révolus au cours de l'année 2022 vous êtes automatiquement inscrit sur les listes électorales de la commune où vous avez effectué votre recensement à 16 ans.

Vous ne savez pas où se situe votre bureau de vote ? Vous pouvez interroger votre situation électorale directement sur le site internet de la commune : rubrique Mes démarches > Démarches pour les particuliers > Elections.



## SUCCÈS POUR LES VŒUX 2022

Cette année encore, les restrictions sanitaires n'ont pas permis le maintien des vœux à la population en présentiel. Les élus ont donc adressé leurs vœux et leurs projets pour la nouvelle année via une vidéo qui, cette année, a été vue plus de 1200 fois. Vous avez pu découvrir, par la même occasion, notre vidéo de promotion mettant en valeur notre territoire, ses atouts et ses richesses. Vous ne l'avez pas encore vue ? Vous pouvez encore la visionner sur notre chaîne YouTube ou sur notre site web [www.chanverrie.fr](http://www.chanverrie.fr).

## ACCUEIL DES NOUVEAUX ARRIVANTS

Vous êtes arrivés sur la commune en 2020, 2021 ou 2022 ? Retrouvez-nous à la salle Henri-Victor Mallard de La Verrie le 29 avril pour un moment convivial à partir de 18h30.

## MARCHÉ DE LA COMMUNE

Chaque mercredi après-midi, sur la place Charles de Gaulle à La Verrie, des producteurs et commerçants du territoire installent leur stand le temps d'un après-midi afin de vous proposer une offre de produits majoritairement locaux et en circuit-court. En complémentarité avec les producteurs déjà présents sur la commune, vous pourrez vous fournir en produits de la mer, en fruits (les semaines paires) et en plats cuisinés. Nouveauté cette année : une épicerie ambulante proposant des fruits, des légumes, de la viande et des produits laitiers principalement issus du bocage sera présente les semaines paires et une productrice de champignons du territoire sera aussi présente le mercredi après-midi.



Organisé par le Conseil Municipal des Enfants

# VIDE TA CHAMBRE



Jouets, Livres, Décors et Vêtements  
De 3 à 15 ans

Dimanche 15 mai

De 9h00 à 12h00

Salle Henri Victor Mallard

La Verrie

85130 CHANVERRIE

Réservation site de Chanverrie

[www.chanverrie.fr](http://www.chanverrie.fr)

du 19/04 au 07/05/2022

Ouvert à tous

Tarif : 2 € table de 1.20m

Infos et renseignements : 06 15 11 63 70

Au profit de l'association "Les pieds à l'envers"

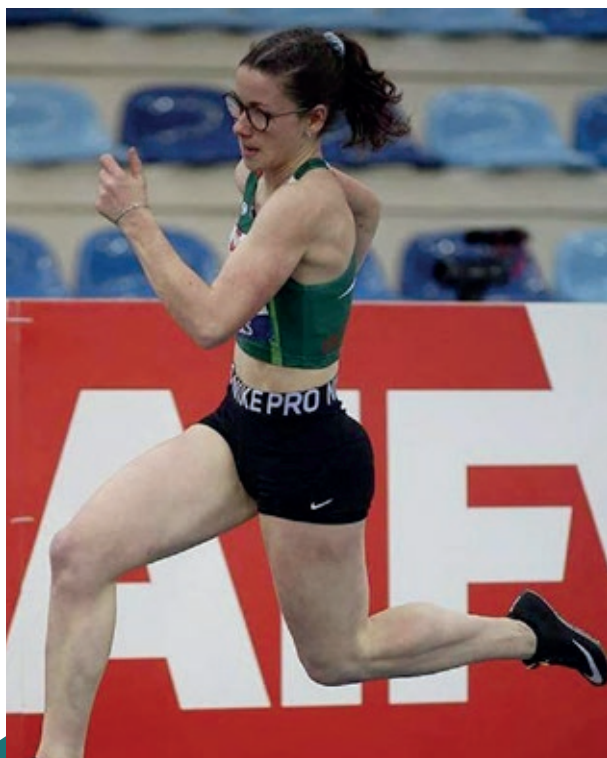
## VIDE TA CHAMBRE

La commission animation et vie locale du Conseil Municipal des Enfants vous propose de participer à son premier « Vide Ta Chambre » qui aura lieu le 15 mai 2022 à la salle Henri-Victor Mallard de La Verrie.

Cette action, organisée par les enfants, sera au profit de l'association « Les Pieds à l'Envers ». Créée en 2019, cette association a pour but de récolter des fonds afin de permettre à Izaya, né grand prématuré, d'accéder à des soins pouvant lui permettre de progresser.

Vous souhaitez agir pour la bonne cause tout en participant au réemploi de vos objets ? Si vous habitez sur la commune, vous pouvez vous inscrire sur le site de la mairie à partir du 19 avril et ce jusqu'au 7 mai en téléchargeant le coupon d'inscription et en le retournant en mairie.

Installation à partir de 7h45 - Fin de la vente 12h00.



## DEUX CHANVERRIAIS AU PLUS HAUT NIVEAU NATIONAL



**2 ATHLÈTES**

licenciés à  
l'Entente Sèvre

**Deux athlètes licenciés à l'Entente Sèvre et domiciliés à La Verrie viennent de participer aux championnats de France d'athlétisme :**

- Louise Maraval, championne de France du pentathlon en salle, à Rennes (60m haies, hauteur, poids, longueur, 800m), catégorie espoirs avec un total de 4052 points et 9<sup>ème</sup> aux championnats de France Elite à Maramas sur 200m (24"18) et en longueur (6m01)
- Tom HUVELIN, qui s'est classé 5<sup>ème</sup> aux championnats de France 5<sup>ème</sup> junior Français du lancer du javelot à Salon de Provence (54m38).

Plus d'infos sur : [www.ententesevre.athle.com](http://www.ententesevre.athle.com)

## ANNUAIRE COLLABORATIF

Pour être en conformité avec les nouvelles normes RGPD, la commune a mis en place un annuaire collaboratif sur son site web.

Associations, professionnels de santé ou commerçants, vous pouvez vous enregistrer sur notre site. Pour cela rien de plus simple. Rendez-vous sur l'accueil du site [www.chanverrie.fr](http://www.chanverrie.fr) et créez votre fiche contact en quelques minutes.

Cet annuaire a pour but d'informer les habitants sur la diversité de l'offre associative locale, l'offre de santé mais aussi de favoriser la consommation locale.



**ANNUAIRE  
COLLABORATIF**  
sur le site web  
de la commune





“Labelisée ville et village étoilés depuis 2021”

## L'ÉCLAIRAGE PUBLIC CHANGE D'HEURE

LA COMMUNE CONTINUE SES ACTIONS POUR LA PRÉSERVATION DE LA QUALITÉ DU CIEL ÉTOILÉ EN RÉDUISANT LA DURÉE D'ÉCLAIRAGE DANS CERTAINES ZONES DE LA COMMUNE.

D'ici l'été, les zones dont l'éclairage s'éteignait à 23 h s'éteindront désormais à 22 h, ce qui représente une économie d'énergie de 10% sur la commune.

De plus, le Pays de Mortagne, première collectivité territoriale en France à avoir obtenu la distinction « Territoire de Villes et Villages Étoilés » et engagée pour la préservation de l'énergie notamment à travers son Plan Climat Air Energie a aussi fait le choix de réduire encore un peu plus le temps d'éclairage des Zones d'Activités économiques. Ainsi à compter du mois d'avril, les lampadaires seront désormais éteints de 22h à 6h30 en semaine et de 21h30 à 7h00 le week-end. Pour Chanverrie cela concerne les zones de La Barboire, du Chiron de la Roche, Mocard Moulin, Le Coudreau et le Pôle du Landreau.



## ACCUEIL À LA BIBLIOTHÈQUE DE CHAMBRETAUD

DEPUIS LE 15 MARS 2022, L'ACCUEIL MUNICIPAL DE CHAMBRETAUD SE FAIT À LA BIBLIOTHÈQUE, ATTENANTE À LA MARPA RÉSIDENCE HARMONIE.

**Ce changement de point d'accueil sera en expérimentation jusqu'au 15 juin 2022.** Il permettra de maintenir un point d'accueil à Chambretaud tout en permettant à la direction de la MARPA de bénéficier d'un soutien administratif. Il vous sera donc possible d'effectuer toutes vos démarches habituelles dans ce nouveau lieu et de récupérer des sacs jaunes.

La mairie conservera bien évidemment sa fonctionnalité pour les célébrations, les mariages et les rencontres avec les élus. Ce point d'accueil sera ouvert du lundi au jeudi de 9h00 à 12h30 et le vendredi après-midi de 13h30 à 17h30.

## UN NOUVEL ESPACE DE COWORKING À CHANVERRIE



L'hôtel d'Entreprises situé 41 rue de Puy Gros à Chanverrie vous propose de nouveaux services.

Seront bientôt disponibles à la location deux bureaux ainsi qu'une grande salle de réunion avec deux bureaux attenants. Pour plus d'informations

**Tarif : 5€/heure avec tarif dégressif**  
**41 rue de Puy Gros**  
**Delphine au 06 09 23 00 64**  
**coworking85@hotmail.com**

Jessica Kieffer, masseur-kinésithérapeute diplômée d'état, spécialisée en cancer du sein (titulaire d'un diplôme universitaire) et Caroline Poirier, ergothérapeute intervenant dans les milieux de vie (Domicile, EHPAD, école) des enfants et adultes, ont rejoint depuis 2021 l'équipe de l'espace santé de Chanverrie.

**2 rue Sainte-Marie**  
**Caroline Poirier / 06 02 31 03 76**  
**cpoirierergo@gmail.com**  
**Jessica Kieffer / 07 76 70 52 42**  
**kiefferjessica@icloud.com**



## MICRO-CRÈCHE LES COPAINS D'À BORD



**Vous cherchez un lieu d'accueil pour votre enfant ou votre bébé à venir ?** Une équipe composée d'une psychomotricienne, d'une éducatrice spécialisée et d'une auxiliaire de puériculture, toutes diplômées dans le secteur de la petite enfance, vous proposent un accueil collectif qui prend en compte les besoins individuels et le rythme de développement de votre enfant.

**Pour toute demande d'information, écrire à :**  
**contact@lescopainsdabord-chanverrie.fr**  
**Pour une demande de pré-inscription :**  
**www.lescopainsdabord-chanverrie.fr**

**VOTRE ENTREPRISE CHANGE D'ACTIVITÉ ? VOUS INSTALLEZ VOTRE STRUCTURE SUR LA COMMUNE ?**  
**N'hésitez pas à nous en informer en écrivant à : mairie@chanverrie.fr**





## AYEZ LE RÉFLEXE COMPOSTAGE

AVEC 77 KG DE DÉCHETS MÉNAGERS (DÉCHETS TERMINAUX) PAR AN CONTRE 139 KG EN VENDÉE, LA COMMUNAUTÉ DE COMMUNES DU PAYS DE MORTAGNE ET SES HABITANTS SONT EXEMPLAIRES EN MATIÈRE DE RÉDUCTION DES DÉCHETS !

Le territoire se positionne à la première place des plus petits producteurs de déchets dans un département qui se distingue déjà au niveau national. Pour améliorer encore ce résultat, il existe des moyens simples à mettre en œuvre : parmi eux, le compostage. Les déchets alimentaires (restes et épluchures) représentent environ 30% du contenu de nos poubelles. Ces déchets en se décomposant se transforment en compost qui peut être utilisé notamment pour le jardin.

### ✓ Déchets compostables

### ✗ Déchets non-compostables

<b>Déchets de cuisine</b>	<ul style="list-style-type: none"> <li>&gt; Epluchures de légumes et de fruits</li> <li>&gt; Fruits et légumes coupés en morceaux</li> <li>&gt; Marc de café et filtres, sachets de thé</li> <li>&gt; Restes de repas sauf viande et os</li> <li>&gt; Pain rassis, croûtes de fromage</li> </ul>	<ul style="list-style-type: none"> <li>&gt; Restes de viande et de poisson (pour éviter rongeurs et odeurs)</li> <li>&gt; Coquilles d'huîtres et de moules non pilées</li> </ul>
<b>Déchets de jardin</b>	<ul style="list-style-type: none"> <li>&gt; Tonte de pelouse</li> <li>&gt; Branchages et petites tailles de haie</li> <li>&gt; Fleurs et plantes fanées, feuilles mortes</li> <li>&gt; Ecorces d'arbres</li> </ul>	<ul style="list-style-type: none"> <li>&gt; Déchets de jardins traités chimiquement</li> <li>&gt; Plantes malades</li> <li>&gt; Gravier, cailloux, sables</li> </ul>
<b>Déchets ménagers non-alimentaires</b>	<ul style="list-style-type: none"> <li>&gt; Fleurs et plantes d'intérieur</li> <li>&gt; Sciure et copeaux de bois</li> <li>&gt; Cendres de bois refroidies</li> <li>&gt; Essuie-tout, serviettes, mouchoirs en papier</li> <li>&gt; Papiers et cartonnets peu imprimés et de petites tailles</li> </ul>	<ul style="list-style-type: none"> <li>&gt; Excréments d'animaux domestiques, litières souillées</li> <li>&gt; Poussières d'aspirateur</li> <li>&gt; Papier imprimé, magazines</li> <li>&gt; charbon de barbecue</li> </ul>

### QUELQUES RÈGLES POUR UN COMPOST BIEN RÉUSSI :

- Diversifiez les apports : apports humides (déchets de cuisine, marc de café, tonte de gazon) et apports secs (papier non traité, petites branches, filtres à café en papier etc.)
- Broyez les déchets au besoin et surtout bien aérer en brassant tous les mois, si possible.
- Surveillez l'humidité : Si un compost trop sec empêche l'activité des micro-organismes, un compost trop humide dégage des odeurs désagréables.
- Placer un grillage à mailles fines dans le fond du composteur de manière à éviter la présence de rongeurs

**Vous pouvez réserver un composteur sur le site du Pays de Mortagne : rubrique gestion des déchets.**

\*Chiffre de 2020

# TOUS MOBILISÉS POUR LA PRÉSERVATION DE NOTRE CADRE DE VIE

EN MATIÈRE D'ENVIRONNEMENT, LA PLUPART DES POLITIQUES PUBLIQUES NATIONALES SONT MISES EN ŒUVRE PAR LES COLLECTIVITÉS TERRITORIALES. LA RÉGION ET LE DÉPARTEMENT EN CONCERTATION AVEC LES COMMUNAUTÉS DE COMMUNES ET LES COMMUNES SONT CHARGÉS DE DÉCLINER CES POLITIQUES NATIONALES EN ACTIONS CONCRÈTES SUR LE TERRITOIRE.

---

**Si de nombreuses missions sont déléguées à la Communauté de Communes, comme les déchets ou la mobilité, la commune œuvre à son échelle pour préserver et pérenniser le cadre de vie des chanverriais.**

La commune assure la gestion des espaces verts qui représente un important levier pour une transition écologique réussie.

A Chanverrie, une équipe de 6 agents entretient les 51 hectares d'espaces verts de la commune qui est engagée depuis longtemps dans une démarche d'amélioration continue de ses pratiques. ...









### ... LA GESTION DIFFÉRENCIÉE

Depuis 2008, les espaces verts sont découpés en 8 sites qui permettent aux agents de prévoir une gestion adaptée à chaque site en adéquation avec la nature du lieu et son utilisation.

Chaque année 32 hectares, soit l'équivalent de 46 terrains de football sont tondu par les agents dont 8 hectares sont valorisés en foin pour les animaux. Le cycle de vie des espèces est pris en compte dans les décisions de traitement des espaces. Ainsi les haies ne sont pas taillées entre le 15 mars et le 15 juillet, période pendant laquelle la plupart des espèces d'oiseaux établissent leurs nids et élèvent leurs oisillons et les fauches tardives sont privilégiées afin de laisser le temps aux insectes pollinisateurs de se reproduire.

### DES PLANTES VIVACES ET À BULBES PLUTÔT QU'ANNUELLES

Aux fleurs qui ne vivent qu'une saison (annuelles) les jardiniers municipaux préfèrent de plus en plus les plantes vivaces et à bulbes qui refleurissent d'une année sur l'autre et demandent peu d'arrosage. Le remplacement se fait de manière progressive au cours de l'année. Le responsable des espaces verts, sélectionne avec soin les espèces qui égayeront les 250 m<sup>2</sup> de parterres fleuris de la commune.

Si les plantes sont sélectionnées sur leur période de floraison et leurs couleurs, d'autres critères sont décisifs comme leur consommation en eau ou leur caractère mellifère permettant d'accroître la présence des pollinisateurs dans les espaces verts. Ainsi ce sont en priorité des géraniums, des rudbeckias, de la gaillarde ou encore de la sauge ou de la verveine qui ornent les massifs floraux.



### DES ÉCONOMIES D'EAU

Une grande partie des espaces fleuris est arrosée via des arroseurs automatiques.

Ce type d'arrosage est plus efficace et moins gourmand en eau qu'un arrosage manuel car l'eau se propage plus lentement dans le sol, la nuit quand l'atmosphère est déjà humide.

Cette humidité est préservée par le dépôt de paillis qui permet d'espacer les arrosages en limitant l'évapotranspiration.

De plus le paillis permet de maintenir une température homogène dans la couche superficielle du sol permettant aux vers de terre de s'épanouir !





## UNE STRATÉGIE ZÉRO PHYTO



**Si depuis 2017, la loi prévoit l'interdiction de l'utilisation de produits phytosanitaires pour l'entretien des espaces verts, des forêts ou des promenades accessibles ou ouverts au public et relevant du domaine public. La commune, depuis 2015 s'est engagée dans une démarche zéro pesticide sur tous les espaces publics. Ainsi aucun désherbant n'est utilisé.**

Cette stratégie a été adaptée dans les cimetières de la commune grâce notamment à la végétalisation des allées pour accompagner le développement de la flore spontanée qui permet de valoriser esthétiquement ces lieux qui font partie de notre cadre de vie. Des fétuques ont été plantées dans les allées à la place du traditionnel gazon. Le développement lent des fétuques permettant l'espacement des tontes et prévenant l'apparition de flore envahissante.

Si vous souhaitez vous aussi vous engager dans la démarche « jardiner au naturel », vous pouvez venir récupérer en mairie un exemplaire de la Charte de l'Eco'Jardinier éditée par l'Etablissement Public de la Sèvre Nantaise. Vous y retrouverez des astuces pour un jardinage et un entretien des espaces extérieurs sans pesticide et des renseignements sur la flore spontanée.

## L'ÉCOPÂTURAGE



**10 hectares de la commune sont entretenus par de curieuses tondeuses. Depuis 2016, chèvres et moutons participent activement à l'entretien des espaces verts de la commune.**

C'est le cas pour toutes les zones humides de la commune (bassins d'orage, abords des mares et étangs etc.) qui demandent une attention particulière et pour une partie des lotissements (l'Elu, La Roche Molive, la Garenne etc.).

Les moutons broutent l'herbe tandis que les chèvres s'attaquent volontiers aux ronces et autres épineux. Depuis peu, des vaches ont rejoint l'équipe pour l'entretien des espaces verts départementaux.



Julien et Bernard Sourisseau sur leur site de La loge à La Verrie.



Laurent Soullard en compagnie de son équipe dans les locaux de Gibovendée.

## NOUVELLE VAGUE DE GRIPPE AVIAIRE

DEPUIS LA FIN FÉVRIER, UNE NOUVELLE VAGUE D'INFLUENZA AVIAIRE, INÉDITE PAR SON AMPLEUR, TOUCHE LA VENDÉE.

**Depuis 2015, c'est la quatrième fois que la France est touchée par une telle épizootie (une épidémie qui frappe les animaux).**

**Mais chaque année, celle-ci prend plus d'ampleur.** En 2020-2021, lors d'une crise déjà inédite, plus de trois millions de volailles avaient été abattues, selon l'ANSES, dans 500 foyers. Transmis principalement par les oiseaux migrateurs, le virus a provoqué la mise sous cloche du département. La commune qui abrite une activité avicole très importante a particulièrement été touchée par le phénomène. La municipalité a décidé de donner la parole à deux acteurs de la filière. Laurent Soullard est Président Directeur Général de Gibovendée.

Gibovendée est une entreprise au service des éleveurs et acteur incontournable de la production de gibiers (faisans, perdrix rouges et grises). Elle intervient à toutes les étapes de la production de la filière gibier. A l'origine Groupement d'Intérêt Economique afin de permettre aux éleveurs de mettre en commun leurs moyens de production, l'entreprise a gardé son esprit d'origine en étant détenue à plus de 90% par les éleveurs.

« Notre activité subit de plein fouet cette crise qui arrive juste après la période de covid, notre principale activité : les œufs et les poussins d'un jour, est mise à rude épreuve d'autant plus qu'elle est principalement destinée à l'export en Europe. 95% de nos élevages sont en ZR (ndlr : Zones de restriction) ce qui empêche la commercialisation

même des produits issus de nos élevages sains. Pour l'instant nous sommes dans l'expectative, en plein creux de la vague : nous allons perdre 90% de notre chiffre d'affaires ; la récolte des œufs de mars à juin représente une grosse partie de notre activité et nous devons en détruire une très grande partie. Nous nous battons au quotidien auprès des pouvoirs publics afin d'obtenir leur soutien et l'autorisation de commercialiser nos produits à nos clients afin de pérenniser nos emplois et protéger nos éleveurs. »

Bernard et Julien Sourisseau sont éleveurs de bovins et de canards de Barbarie à La Verrie. Sur leurs deux sites de production les exploitants élèvent 120 bovins allaitants et des canards sur 2700 m<sup>2</sup>.

« C'est la première fois que c'est si intense, toute la région est touchée, on ne peut rien faire sinon attendre, c'est dur de voir partir nos animaux comme ça. 70% des parentaux (canards reproducteurs) sont touchés. La viande de canard est avant tout une viande festive, consommée surtout pendant les fêtes ou au restaurant ; cette année ce sera probablement compliqué de se procurer du canard. On estime que dans la région ce sont près de 20 000 emplois qui sont potentiellement fragilisés. Avec la fermeture des abattoirs, on risque aussi de perdre des marchés. Nous savons que nous allons être indemnisés pour la valeur marchande de nos bêtes mais nous attendons d'être soutenus par les pouvoirs publics ».

## LE RÔLE DU BÉNÉVOLE DE LA BIBLIOTHÈQUE

**Vous souhaitez partager un peu de votre temps avec une équipe sympa et dynamique, alors venez nous rejoindre dans l'équipe de bénévoles de la bibliothèque La Verrie.**

Nous sommes une équipe mixte de 20 bénévoles. Nous assurons les permanences à deux ou trois lors des jours d'ouverture de la bibliothèque, environ deux fois par mois et selon notre disponibilité. En plus des permanences, nous participons à différentes tâches comme l'équipement des ouvrages,

le rangement des documents, la mise en valeur du lieu et des collections. Nous organisons aussi de nombreuses animations comme l'accueil de classes sur temps scolaire, animations en lien avec le réseau des bibliothèques, les « bébés lecteurs », le désherbage du fonds afin d'accueillir les nouveautés etc. Une fois par mois nous nous retrouvons pour faire le point, échanger des idées et nos suggestions pour la bibliothèque. N'hésitez pas à nous rendre visite, même si vous n'êtes pas adhérentes ou adhérents. Vous résidez sur Chambreaud ? vous pouvez



aussi devenir bénévole à la Bibliothèque Edouard Manceau en vous rendant sur place ou en contactant la bibliothèque à l'adresse suivante : [chambreaud@hotmail.fr](mailto:chambreaud@hotmail.fr)





🔗 ANIMATIONS DU RÉSEAU DES BIBLIOTHÈQUES

Savez-vous pourquoi un citron jaune flotte et un citron vert coule ? L'auteure Cécile Jugla est venue présenter la collection « La science est dans... » En faisant participer les enfants à des expériences ludiques et pratiques !



🔗 ANIMATION SEMEURS DE BONHEUR

Dans le cadre de la thématique « Un monde meilleur » les 8/11 ans du service enfance ont réalisé un projet solidaire en direction des résidents de l'EHPAD. Les enfants ont ainsi pu composer et chanter une chanson et réaliser une vidéo de vœux à destination des résidents.







## VERRIE PÉTANQUE

LA TRÊVE HIVERNALE S'ACHÈVE. LES PLUS ASSIDUS D'ENTRE NOUS ONT CONTINUÉ À JOUER MALGRÉ LA MÉTÉO DE SAISON ET QUELQUES NOUVEAUX JOUEURS NOUS ONT REJOINTS POUR S'INSCRIRE.

**Le club repart pour une nouvelle saison remplie de projets (matches amicaux, concours, affiliation).**

Notre saison officielle a repris le dimanche 3 avril jusqu'au dimanche 30 octobre 2022.

Il n'est pas trop tard pour nous rejoindre ou venir se renseigner. Nous sommes présents sur le boulodrome les mercredis à partir de 16h30, les dimanches à partir de 9h30 et les vendredis à partir de 18h.

Et reprenez dès à présent les dates de nos 2 prochains concours ouverts à tous : le samedi 14 mai 2022 (inscription à 13h30) et le samedi 17 septembre 2022 (inscription à 13h30).

**Contact club : Grégory Marchand (co-président) 06 87 07 26 45 / Franck Jamin (co-président) 06 28 54 55 07.**



## DES NOUVELLES DE L'AMICALE DÉTENTE LOISIRS

Après de longs mois d'arrêt, nous avons pu reprendre certaines activités courant septembre : la marche, le badminton, les jeux du mardi (belote, tarot, Tac-Tik, palets, boules). Notre assemblée générale n'a pas eu lieu, et nous n'avons pas demandé de cotisation pour l'année 2021. Nos repas de Pâques, Noël, pique-nique, et concours de belote ont été annulés.

Notre voyage en Italie du Nord prévu en 2020 a pu se dérouler du 12 au 19 septembre 2021 dans de bonnes conditions. 37 personnes y ont participé.

Nous espérons que l'année 2022 sera meilleure et que nous pourrions reprendre un rythme normal.



## VERRIE DANSE

L'association Verrie danse vous donne rendez-vous pour son gala de danse modern' jazz sur le thème : Mot de passe.

Il se déroulera le vendredi et samedi 24 et 25 juin à 20h et le dimanche 26 juin à 14h30 au théâtre de la Verrie.

Les places sont sur réservation : 5€ pour les moins de 12 ans et 8€ pour les plus de 12 ans.

Plus d'infos :  
[www.verriedanse.wixsite.com](http://www.verriedanse.wixsite.com)  
 Facebook : @verriedanse



De gauche à droite : Jean-Pierre Beaumier, Guy Bourasseau, Charles Boudaud, Gilbert Bourasseau, Bernard Rondeau, Yvette Charrier, Majo Graveleau, Colette Billeau, (Présidente) Christiane Devaud, Ghislaine Gaboreau, Marie-Geneviève Pasquier.



## CLUB DE L'AMITIÉ DE CHAMBRETAUD

APRÈS UNE ANNÉE D'ACTIVITÉS RÉDUITES, NOUS AVONS EU LE PLAISIR DE RASSEMBLER NOS ADHÉRENTS LE 24 FÉVRIER.

**Grande satisfaction pour le bureau qui enregistre déjà 174 inscrits.** Les inscriptions sont possibles toute l'année pour chacune des activités proposées : jeux de cartes le jeudi après-midi, concours de belote une fois par mois sauf l'été, gym le lundi matin, Marche des « Godillots » chaque mercredi après-midi, danse 2 fois par mois avec le club de Beaurepaire. Le groupe « Godillots » organise une sortie de 4 jours en Bretagne, en mai, et nous envisageons aussi des journées détente pour juin et l'automne.

Venez nous rejoindre. Vous apprécierez avec nous ces bons moments de convivialité.

## LE RETOUR DE LA KERMESSE DE L'ÉCOLE ST JOSEPH DE CHAMBRETAUD

APRÈS 2 ANNÉES DE REPOS FORCÉ, LES MEMBRES DE L'OGEC SONT HEUREUX DE VOUS ANNONCER LE GRAND RETOUR DE LA KERMESSE !

**A vos agendas, cette année elle aura lieu le samedi 25 juin à la salle de la Mariée ! Vous pourrez y retrouver le traditionnel défilé, les danses et des jeux pour petits et grands.**

La journée sera animée en musique par le groupe « accordéon d'Yerres et de demain » dans une ambiance champêtre. Elle se terminera par un repas convivial ; les réservations se feront dans quelques jours. Vous retrouverez les flyers dans vos boîtes aux lettres ou dans les commerces de la commune.

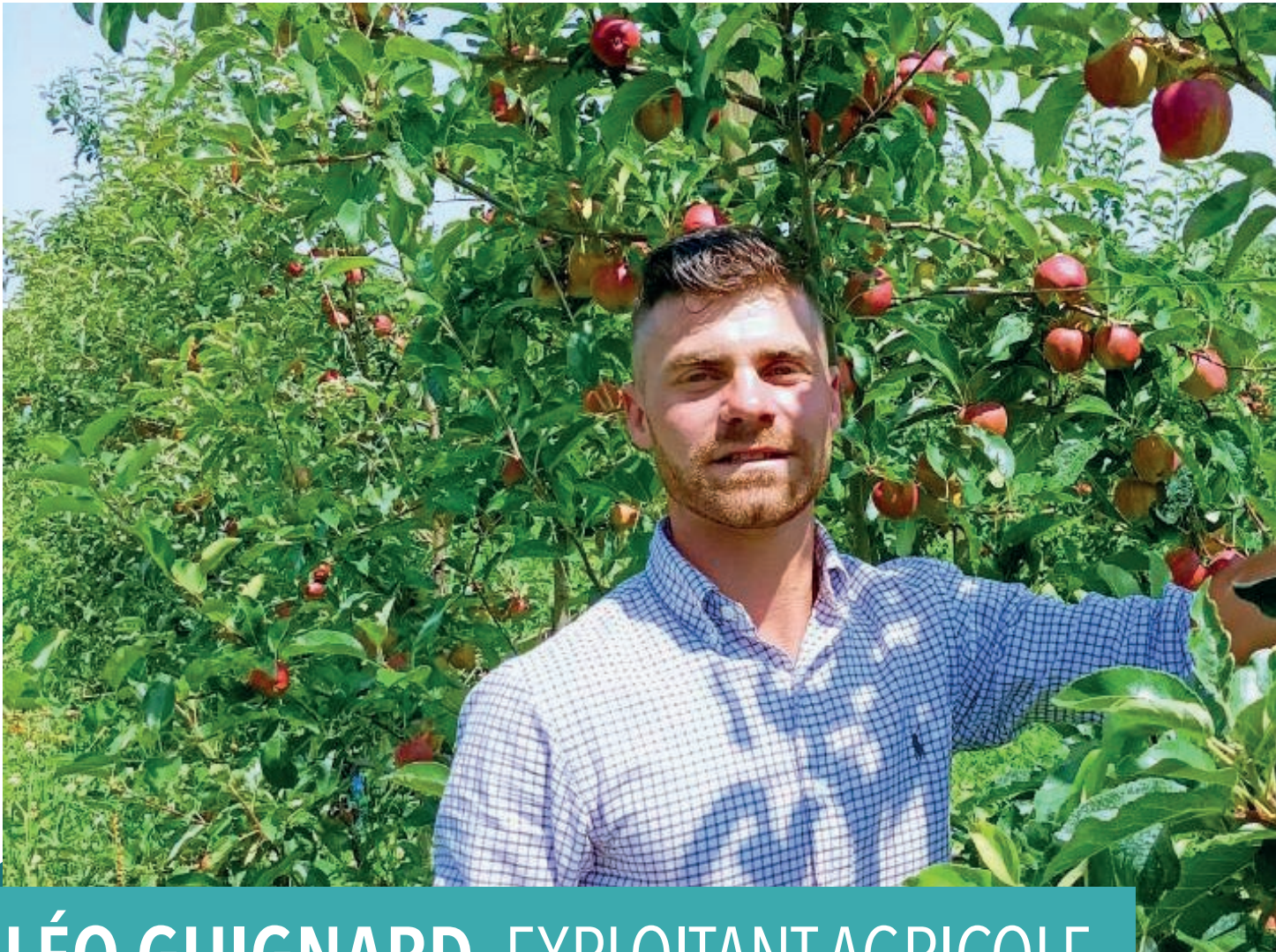
N'hésitez pas à venir nombreux pour fêter avec les enfants la fin de l'année scolaire !

Pour rappel, l'OGEC loue des stands :

- > Stand blanc de 4x6m pour 50 euros la journée ;
- > Stand tubulaire de 3x3m pour 15 euros la journée ;
- > Stand tubulaire de 3x6m pour 30 euros la journée.

Possibilité de louer aussi une friteuse 2 bacs au gaz (sans bouteille) pour 30 euros.

**Pour plus de renseignements, contactez Thomas Dilé au 06 78 47 51 68.**



# LÉO GUIGNARD, EXPLOITANT AGRICOLE

INSTALLÉ À LA VERRIE DEPUIS 2018 EN TANT QU'EXPLOITANT AGRICOLE DE BOVINS, PIGEONS ET A REMPORTÉ LE TITRE HONORIFIQUE DE MISTER FRANCE AGRICOLE 2022. UN CONCOURS SANS DE METTRE EN LUMIÈRE L'AGRICULTURE ET LES HOMMES AVEC LES FEMMES QUI Y PARTICIPENT.

## VOUS N'ÉTZ PAS PRÉDESTINÉ À DEVENIR EXPLOITANT AGRICOLE, COMMENT EN ÊTES-VOUS ARRIVÉ LÀ ?

J'ai commencé par un BTS Gestion et Protection de la Nature, mais j'ai toujours été passionné par les oiseaux. J'ai repris la ferme en 2017 et j'ai pu bénéficier d'un stage de parrainage ce qui permet, quand on n'est pas issu du monde agricole, d'effectuer une transition en douceur.

Au départ je me suis installé en tant qu'éleveur de pigeons de chair et de bovins (Blondes d'Aquitaine) et j'ai décidé de me lancer sur de la culture arboricole pour diversifier mon activité et développer la vente directe qui permet d'avoir un réel impact local.



**1 200**  
Pigeonneaux  
naissent chaque  
semaine

## POURQUOI AVOIR CANDIDATÉ ET QUEL A ÉTÉ L'IMPACT SUR VOTRE ACTIVITÉ ?

Après le concours, le téléphone à beaucoup plus sonné ! Je voulais faire connaître mon exploitation mais aussi la filière Pigeon de France qui est mal connue. Le monde du pigeon est petit. Dans mon exploitation j'éleve seul environ 4500 couples de pigeons et environ 1200 pigeonneaux naissent chaque semaine.

Je travaille avec un groupement et nous sommes les seuls sélectionneurs génétiques au monde sur les pigeons de chair. J'ai récemment aussi pu développer des produits transformés comme de la terrine de pigeons aux pommes.

J'ai pour projet de tester d'autres arbres fruitiers ; j'aime entreprendre et me lancer de nouveaux défis.





## POMMES, LÉO GUIGNARD ENJEU MAIS QUI PERMET

### QUEL IMPACT CE GENRE DE CONCOURS PEUT AVOIR SUR L'IMAGE DU GRAND PUBLIC SUR LE MONDE AGRICOLE ?

Ce genre de concours permet de donner une image positive de l'agriculture et de mettre en valeur la diversité des productions en France. Il met en valeur une nouvelle génération d'agriculteurs, parfois des nouveaux profils et peut-être susciter des vocations ?

Cela permet aussi de changer l'image traditionnelle de l'agriculteur. Nous ne sommes pas coupés du monde ; le métier attire des jeunes motivés !

Lors de la saison (de août à octobre) vous pouvez venir cueillir directement vos pommes sur l'exploitation.



#### MAIRIE DE CHANVERRIE

15 rue de la Croix du marché  
La Verrie / 85130 Chanverrie  
Mairie@chanverrie.fr  
Tél. : 02 51 65 96 12

#### Horaires d'ouverture :

- Lundi, mercredi et vendredi de 9h à 12h30 et de 14h à 17h30.
- Mardi et jeudi de 9h à 12h30

#### LE TREMLIN (SERVICE JEUNESSE MUNICIPAL)

Allée des Noues  
La Verrie

85130 Chanverrie

Tél. : 02 51 64 09 72

06 15 11 63 70

servicejeunesse@chanverrie.fr

#### ACCUEIL MUNICIPAL DE CHAMBRETAUD (BIBLIOTHÈQUE)

23 bis rue du Calvaire  
Chambretaud / 85500 Chanverrie  
Tél. : 02 51 65 96 12

#### Horaires d'ouverture :

- Lundi, mardi, mercredi et jeudi de 9h à 12h30
- Vendredi de 14h à 17h30

#### BIBLIOTHÈQUE PAUSE LECTURE

15 rue de la Croix du marché  
La Verrie

85130 Chanverrie

#### Horaires d'ouverture :

- Lundi de 16h30 à 18h30
- Mercredi de 10h à 12h et de 16h30 à 18h30
- Samedi de 10h à 12h

#### MAISON DE L'ENFANCE (SERVICE ENFANCE MUNICIPAL)

7 rue des Glycines  
La Verrie / 85130 Chanverrie  
Tél. : 02 51 65 48 20

maisondelenfance@chanverrie.fr

#### Horaires d'ouverture :

- Lundi, mardi et jeudi de 15h à 18h
- Vendredi de 15h à 17h30

#### BIBLIOTHÈQUE EDOUARD MANCEAU

23 bis rue du Calvaire  
Chambretaud

85500 Chanverrie

#### Horaires d'ouverture :

- Lundi de 16h15 à 18h15
- Mercredi de 16h30 à 18h30
- Samedi de 10h à 12h

#### Un incident ?

#### Une réclamation ou une demande de permission de voirie ?

Vous pouvez contacter les services techniques de la mairie via le guichet unique, par mail à [services.techniques@chanverrie.fr](mailto:services.techniques@chanverrie.fr)

# AGENDA DES MANIFESTATIONS

## HANDISCOPE 7,13 ET 14 MAI / 20H30

Les pieds à l'envers  
Théâtre de chambreaud

8 MAI / 15H

Si tu prends  
ma place,  
prends mon  
handicap



## PORTES OUVERTES 11 JUIN

Tennis Club la Verrie / 14h-17h / Salle des Noues



## ELECTIONS LÉGISLATIVES 12 ET 19 JUIN

Salle Henri Victor Mallard et Salle Polyvalente de Chambreaud



## RANDONNÉE DE LA COULÉE VERTE 26 JUIN

Route et Sentiers Verriais / Salle des Noues

23 AVRIL

## CHASSE À L'ŒUF

10h00-11h15  
Domino / Chambreaud

30 AVRIL

## VIDE TA CHAMBRE

Familles Rurales  
Salle Polyvalente

4 MAI

## PORTES OUVERTES L'OUTIL EN MAIN

29 rue de l'Epine 15h-19h

14 MAI

## TOURNOI PÉTANQUE

Verrie Pétanque / Ouvert à tous  
À partir de 13h30 / Boulodrome

15 MAI

## VIDE TA CHAMBRE

Conseil Municipal des Enfants  
Salle Henri-Victor Mallard  
9h00-12h00

20 MAI

## CONCERT

Yaka' jouer / Théâtre La Verrie

4 JUIN

## KERMESSE

OGEC Sapinaud / Ecole Sapinaud

10 JUIN

## CONCERT/AUDITION

La Cheville et le Brandon

11 ET 12 JUIN

## GALA DE FIN D'ANNÉE TOPFORM

Théâtre de Chambreaud

17 JUIN

## SOIRÉE DÉCOUVERTE DE L'OUZBEKISTAN

20h30 / Théâtre de Chambreaud

19 JUIN

## FÊTE DE L'ÉCOLE

APE Bourdinières / Salle des Noues

24 ET 25 JUIN

## GALA FIN D'ANNÉE VERRIE DANSE

20h / Théâtre de La Verrie

25 JUIN

## KERMESSE

OGEC Saint Joseph / Salle de la Mariée

26 JUIN

## GALA FIN D'ANNÉE VERRIE DANSE

14h30 / Théâtre de La Verrie

27 JUIN

## PIQUE NIQUE ANNUEL

Amicale Détente Loisirs  
Salle Henri-Victor Mallard

2 JUILLET

## 10 ANS DE L'ASSO

Cœur de Diamants / Salle de la Mariée

3 JUILLET

## FESTI'VERRIE

Les Entrepreneurs Verriais  
La Coulée Verte

  
**Chanverrie**

[www.chanverrie.fr](http://www.chanverrie.fr)