

L'ESSENTIEL

LE MAGAZINE D'INFORMATION DE LA COMMUNE DE CHANVERRIE

BÉBÉS, ENFANTS, JEUNES :
TOUS LES MODES DE GARDE
ET ACCUEILS DE LOISIRS

page 13

08

ACTU

*Les travaux
de voirie*

22

ZOOM

*Les Pompiers
de La Verrie*



JEAN-FRANÇOIS FRUCHET,
Maire de Chanverrie

ISABELLE GREFFIER,
Maire délégué
de Chambretaud



Après 2 années sans pouvoir se rencontrer de manière officielle, il est temps de nous retrouver pour les traditionnels vœux à la population le 20 janvier 2023 où vous êtes tous conviés. Ce sera l'occasion pour nous de vous faire part de notre feuille de route 2020-2026 avec les réalisations menées depuis le début de ce mandat, celles en cours et celles à venir.

Alors que l'urgence climatique s'impose et que la situation internationale provoque une hausse considérable des prix de l'énergie, la commune devait absolument prendre des mesures. C'est notamment en réduisant la durée des illuminations de Noël et en sensibilisant l'ensemble du personnel communal et toutes les associations de la commune aux pratiques de sobriété énergétique que nous réussissons à devenir meilleurs.

Nous savons aussi que malgré les bonnes volontés, ces hausses de prix de l'énergie et des matières premières provoquent de véritables difficultés pour beaucoup de ménages, pour nos artisans, commerçants, entreprises et agriculteurs qui connaissent une nouvelle fois la crise sanitaire autour de la grippe aviaire. La municipalité veille à trouver des solutions adéquates afin de garantir aux chanverriaises et chanverriais une meilleure qualité de vie.

Malgré ces raisons qui peuvent créer une morosité générale, Chanverrie poursuit sa route et continue à vouloir être un lieu de vie épanouissant pour chacun. Ainsi, nous avons eu la joie de voir se concrétiser plusieurs de nos projets.

Toute l'équipe municipale se joint à nous pour vous adresser nos vœux de santé et de réussite pour cette nouvelle année 2023. Qu'elle soit synonyme de bonheur pour vous et vos proches.

Joyeuses fêtes de fin d'année !

Cette année 2022 a été marquée par l'agrandissement de la maison de l'enfance et la création du Pôle famille.

L'équipe municipale a choisi ce regroupement des services pour permettre aux familles de bénéficier d'un lieu unique où elles retrouveront l'ensemble des interlocuteurs de l'Enfance, de la Restauration scolaire et des Transports scolaires.



Tous ces services se retrouvent désormais au 7 rue des Glycines à Chanverrie. Ils sont également accessibles sur le Portail Famille. Dans le dossier principal du magazine, vous retrouverez un éventail des différents modes de garde existant à Chanverrie : Assistants maternels, MAM (Maison des Assistants Maternels), Micro-Crèche, accueils de loisirs enfance et jeunesse...

Le service Relais Petite Enfance (RPE) de la Communauté de Communes du Pays de Mortagne peut aussi vous accompagner dans vos démarches administratives ou dans la recherche d'un lieu d'accueil de vos bébés de 0 à 3 ans.

Les élus remercient l'ensemble des professionnels de l'enfance et de la jeunesse qui offrent aux chanverriaises et chanverriais différentes possibilités et restent à l'écoute de tout nouveau projet.

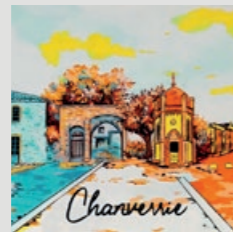


NADINE ROUTHIAU,
Adjointe à l'Enfance
et à la Jeunesse

SOMMAIRE

4

ARRÊT SUR IMAGES



6

ACTUS



12

INSTALLATIONS

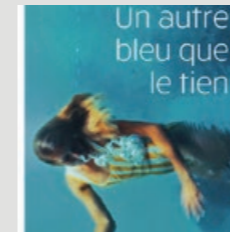


13

À LA UNE

18

BIBLIOTHÈQUE

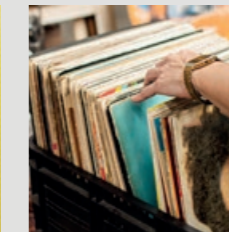


19

ASSOS

22

ZOOM



24

AGENDA



REMISE DES DRAPEAUX

Le 14 juillet dernier, le drapeau UNC CHANVERRIE a été inauguré devant plus de 200 personnes.



CINÉMA DE PLEIN AIR À LA COULÉE VERTE

Projection du film *Donne-moi des ailes* de Nicolas Vanier, plus de 300 personnes ont pu profiter de ce moment !



11 NOVEMBRE

Pour les 2 monuments aux morts, une commémoration s'est déroulée avec une montée des couleurs, un dépôt de gerbes et appel des morts et chants militaires. La totalité des paroisses s'est ensuite regroupée à Saint-Malo-du-Bois pour celle de Chambretau et à Saint-Aubin-des-Ormeaux pour celle de La Verrie.



CINÉ DÉBAT

30 personnes ont assisté au ciné-débat avec la projection du film *L'étudiante et Monsieur Henry* au théâtre de Chambretau.



CONSEIL MUNICIPAL DES ENFANTS

9 nouveaux enfants ont été élus le 11 octobre 2022. Retrouvez leurs noms en page 7.



DU NOUVEAU À MUR'ADOS

Une nouvelle fresque tout en couleur créée par Manuella Rampillon et réalisée avec l'aide des jeunes.



ILLUMINATIONS ET DÉCOS DE NOËL : QUID DE LA CONSOMMATION ÉNERGÉTIQUE ?

POUR CES FÊTES DE FIN D'ANNÉE 2022, LES ÉLUS ONT CHOISI DE DIMINUER LE NOMBRE D'ILLUMINATIONS ET DE RÉDUIRE LA DURÉE D'ÉCLAIRAGE.



DÉBUT DES ILLUMINATIONS DE NOËL
le 10 décembre

Du 10 décembre à la première semaine de janvier, Chanverrie sera éclairé aux couleurs de Noël.

Pour la décoration, la municipalité a opté pour l'*upcycling* ! Késako ? Une tendance forte de l'économie circulaire qui permet d'utiliser le vieux pour faire du neuf.

Autrement dit, on donne une nouvelle vie à des matériaux d'origine : palettes, troncs de bois et capsules de café seront utilisés pour les décorations de Noël de la commune.

VŒUX 2023 : ENFIN SE RETROUVER !

Après 2 années sans pouvoir se retrouver, c'est avec un grand plaisir que le Monsieur Maire Jean-François Fruchet, Madame le Maire délégué Isabelle Greffier, les adjoints et les conseillers municipaux vous donnent rendez-vous **le 20 janvier 2023 à 20h à La Salle des Noues** pour la traditionnelle cérémonie des vœux à la population. Une rétrospective sur l'année 2022 et les projets de l'année 2023 vous seront présentés.



LE NOUVEAU CONSEIL MUNICIPAL DES ENFANTS

TROIS NOUVEAUX TRIOS ONT ÉTÉ ÉLUS PAR LES CM1 ET CM2 DES ÉCOLES CHANVERRIAISES.

Dans les mêmes conditions que pour les adultes, l'élection s'est déroulée dans les règles de l'art. Le samedi suivant, le 15 octobre, les jeunes élus ont appris à mieux se connaître afin d'initier les nouveaux projets.

Ce sont des moments importants pour les enfants : ils apprennent à débattre, réfléchir, se concerter et agir pour la collectivité. Le nouveau conseil a constitué ses différentes commissions le 19 novembre.

« 9 nouveaux ont intégré le Conseil Municipal le 11 octobre 2022. »



BONNE ANNÉE 2023

Les élus de Chanverrie ainsi que tous les agents municipaux vous souhaitent une excellente année 2023 !



Travaux d'aménagement de l'Allée De Lattre de Tassigny

TRAVAUX DE VOIRIE

DÉMARRAGE DU CHANTIER « CRÉATION DE 3 CELLULES COMMERCIALES »

Construction de 3 cellules : 81 m², 91 m² et 116m².

Construction de sanitaires publics. Durée prévisionnelle : 6 mois.

Les travaux d'aménagement de l'Allée De Lattre de Tassigny débuteront en janvier pour une durée de 4 mois.

La circulation et le stationnement seront temporairement interdits.

TRAVAUX RÉALISÉS



Réfection Route du Boisniard.



Chemin à la Coulée Verte.



Chaufferie de la salle des Noues : changement de la chaudière et mise aux normes du réseau d'eau chaude.

DOSSIERS EN COURS



Finition de la Tranche 2 du quartier de La Roche Molive.



Dans le cadre du CME : Installation d'une aire de jeux et d'un skate park.

OCTOBRE ROSE POUR LA MARPA : À LA DÉCOUVERTE DE LA FORGE



Pour clôturer le mois d'octobre dédié à la lutte contre le cancer du sein et à l'initiative de Béatrice Hérault (agente et adjointe de direction de la MARPA), un petit groupe de la résidence Harmonie a participé à une marche et un goûter original : à 15h, le mercredi 26 octobre dernier, direction La Forge. Affublés d'accessoires roses, les résidents ont passé un bon moment convivial autour d'une madeleine : « C'était bien ! », « J'ai découvert La Forge », « Claudine est vraiment super », « Ça change », « Merci pour la sortie ! ». Ils ont pu découvrir le nouvel aménagement de La Forge et apprécier la bonne ambiance qui y règne. Rendez-vous en octobre 2023 pour une nouvelle idée !



100 ANS ! JOYEUX ANNIVERSAIRE MONSIEUR MURZEAU

Né le 9 novembre 1922 à La Pinochonnerie à Chambreaud, Monsieur Louis Murzeau a été agriculteur toute sa vie... ou presque !

De 1943 à 1945, il quitte son village et part vers la Pologne pour le Service du Travail Obligatoire (STO). Grâce à des carnets qu'il cachait dans ses chaussures, il relate et dessine la vie au camp. Plus de 130 lettres ont été échangées entre sa famille et lui pendant toute cette période difficile à vivre. C'est un beau témoignage qu'il laisse à sa famille composée aujourd'hui de cinq enfants, sept petits-enfants et treize arrière-petits-enfants.

CHANGEMENT DE DIRECTION AU REVOIR ÉLODIE ET BIENVENUE MURIEL !

APRÈS SEPT ANNÉES AU SERVICE DES RÉSIDENTS, NOUS SOUHAITONS BONNE ROUTE À ÉLODIE RAMBAUD !

Elle était présente depuis la création et l'ouverture de la résidence Harmonie. C'est Muriel Guinebaud qui la remplace depuis le 16 août 2022. Bienvenue Muriel !



Comment déclarer une location meublée touristique de courte durée ? Procédure en vigueur à compter du 1^{er} janvier 2023

Je loue ma résidence secondaire au moins 1 jour par an (ou la totalité de ma résidence principale plus de 120 jours par an)

Je loue ma résidence principale moins de 120 jours par an (ou une pièce de ma résidence principale alors que je l'occupe, plus de 120 jours par an)

Je demande un changement d'usage* sur www.paysdemortagne.taxesejour.fr

Je déclare ma location sur www.paysdemortagne.taxesejour.fr

Mon dossier est refusé, je ne peux pas louer.

Mon dossier est accepté, je peux le louer pendant 5 ans.

J'obtiens mon numéro d'enregistrement & tous les mois je déclare mes nuitées.

* Les meublés de tourisme déclarés avant l'instauration du changement d'usage ne sont pas concernés par cette procédure.

DE NOUVELLES MESURES, POUR ENCADRER LE MARCHÉ DES LOCATIONS SAISONNIÈRES

Ces dernières années, l'offre d'hébergements touristiques a subi une profonde mutation.

Les familles ont de plus en plus de difficultés à s'installer ce qui impacte la vie locale des communes. Le Pays de Mortagne a instauré un régime de changement d'usage des locaux d'habitation. La transformation de logements « traditionnels » en meublés de tourisme est désormais encadrée. Un numéro d'enregistrement sera obligatoire pour tous les meublés de tourisme. Cela concernera également les meublés et les locations ponctuelles au sein d'une résidence principale. Ce numéro d'enregistrement sera exigé par les sites de réservation en ligne pour y proposer une location.

Plus d'informations : paysdemortagne@taxesejour.fr - 02 51 65 11 32

DISTRIBUTION DES SACS JAUNES : NOUVEAU FONCTIONNEMENT !

À partir de 2023, pour se procurer un rouleau de sacs jaunes, il vous faudra présenter votre carte d'accès aux déchetteries dans votre mairie, votre mairie annexe ou au siège de la Communauté de communes. Les sacs jaunes seront donc attribués personnellement à chaque foyer.

Plus d'informations : www.paysdemortagne.fr

CARTES D'IDENTITÉS ET PASSEPORTS : S'Y PRENDRE À L'AVANCE !

Vous avez le projet de partir à l'étranger et votre carte d'identité ou votre passeport n'est plus à jour ? Les délais étant actuellement longs, prévoyez votre renouvellement. Pour cela rendez-vous directement sur le site de la ville de Mortagne-sur-Sèvre.

AU-DELÀ DE NOS DIFFÉRENCES



Le samedi 25 mars 2023 de 14h30 à 18h à la Salle de Landebaudière à La Gaubretière, découvrez *Au-delà de nos différences*, un projet organisé par les CCAS du Pays de Mortagne, en partenariat avec les centres ou foyers pour personnes en situation de handicap.

RÉVISER SON CODE DE LA ROUTE, C'EST POSSIBLE POUR LES PLUS DE 60 ANS

Au programme du stage de remise à niveau : 3 ateliers thématiques les 24, 26 et 27 janvier 2023 de 9h30 à 11h30 à la mairie de Chanverrie. Tarif : 10 € / personne pour les 3 ateliers. L'action est ouverte à tous les seniors du Pays de Mortagne. Inscriptions au 02 51 63 69 14 ou par mail : prevention.seniors@paysdemortagne.fr



DES MAISONS MODULAIRES POUR LES SALARIÉS EN MOBILITÉ

Podeliha, Action logement, le Pays de Mortagne et Chanverrie ont inauguré le mercredi 26 octobre 2022 le parc de logements du domaine de la Grange.

C'est une démarche innovante qui a été lancée au 1^{er} trimestre 2022 et qui a vu le jour avec l'arrivée des premiers modules le lundi 24 octobre. Ces maisons modulaires nommées Habiflex® répondent à 3 enjeux majeurs :

- La demande de logements provenant des entreprises qui peinent à recruter ;
- Une solution rapide et respectueuse de l'environnement ;
- L'accessibilité financière.

Avec l'association Escales Ouest, il est proposé une solution de logements réservés prioritairement aux futurs salariés des entreprises du territoire. Chaque nouvel habitant pourra emménager pour une période de 12 mois avec la possibilité de prolonger de 12 mois supplémentaires. À l'issue de la durée du bail, chaque locataire se verra accompagné pour trouver un nouveau logement. Le prix du loyer, charges comprises, s'élèvera entre 380 à 420 € par mois selon les conditions de ressources.

L'installation des premiers habitants se fera au premier trimestre 2023.



UN ESPACE FRANCE SERVICE À MORTAGNE-SUR-SÈVRE

Depuis le lundi 24 octobre, un espace France Services a ouvert ses portes au rez-de-chaussée de l'Hôtel de Ville de Mortagne-sur-Sèvre. Service public gratuit et ouvert à tous, France services permet d'accompagner les usagers dans leurs démarches administratives liées à la situation fiscale, la santé, la famille, la retraite ou l'emploi. Concrètement, vous pouvez demander de l'aide pour la réalisation d'une carte grise, votre déclaration d'impôts, vos recherches d'emploi, préparer votre retraite, etc.

Dans ce lieu, vous accéderez aux principaux organismes de services publics : la CAF,

la CPAM, Pôle Emploi, la Direction générale des Finances, ministère de l'Intérieur (carte identité, passeport, carte grise, etc.), l'Assurance retraite, la MSA...

DES PERMANENCES SERONT ASSURÉES :

- Les mardis et mercredis par un agent des Finances Publiques (avec ou sans rendez-vous)
 - Les jeudis et vendredis par une conseillère de la Mission Locale du Haut Bocage (sur rendez-vous)
- Des agentes dédiées assurent l'accueil physique et téléphonique. Elles sont formées par les différents organismes partenaires pour :
- Informer et mettre en relation les administrés avec le service compétent si la résolution du problème est plus complexe ;
 - Aider dans la réalisation des démarches en ligne ;
 - Accompagner dans la prise en main des outils numériques : création d'une adresse e-mail, impression ou scan d'un justificatif, navigation sur les sites...

Pour ce faire, vous pourrez accéder à un espace numérique gratuitement avec un accès à internet, une imprimante et un scanner.

France Services / Hôtel de ville de Mortagne-sur-Sèvre / 02 51 65 00 45.
Lundi : 8h30 à 12h30 et 15h à 17h30 / Du mardi au vendredi : 8h30 à 12h30 et 13h45 à 17h30.



QUAT'SAISONS
PRODUCTEURS DE LÉGUMES BIO

Victor et Thierry Godreau, respectivement neveu et oncle, sont installés sur les 7 hectares en location au lieu dit des Quatre saisons à Chanverrie depuis le 1^{er} janvier 2022. À la suite d'une reconversion totale, ils proposent désormais de la vente sur place depuis le 26 août 2022 les mardis et vendredis soir de 17h à 20h. Légumes en production locale, fruits, bocaux et autres en achat-revente sont proposés. Que du bio ! Et pour les entreprises, ils peuvent faire de la livraison de paniers. Les enfants de Chanverrie ont déjà eu la chance de découvrir leurs produits puisqu'ils livrent des légumes pour la cuisine du restaurant scolaire.

Retrouvez-les sur Facebook : Quat'saisons.
Pour les joindre, envoyer leur un message privé.



DANS'CE CORPS
ÉMILIE MARTINEAU, DANSE THÉRAPIE

Installée depuis janvier 2022, Emilie Martineau propose des séances de bien-être grâce au mouvement, doux et fluide, à la danse et à la relaxation qui aident à s'exprimer via le corps, à avoir une meilleure connaissance de soi, à se libérer, à s'écouter et à lâcher prise. Emilie se déplace en association, dans les établissements sanitaires, sociaux, scolaires, et également en entreprises. Elle intervient auprès de tout public, de l'enfant au sénior, avec des séances adaptées et accessibles à tous.

Pour plus d'informations : 06 32 26 01 31



FEUILLE ET GRAIN
CAFÉ, THÉ ET INFUSION BIO

Depuis juillet 2022, Wilfried et Marthe Milord et Anthony Loyer vous accueillent du lundi au vendredi de 10h à 12h30 et de 14h à 19h au 41 rue de puy gros. Ils proposent plus de 100 références bio de café, thé et infusion : des produits chargés d'histoire en direct des producteurs. Venez déguster directement à la boutique le thé et le café du moment et découvrir des machines à café et divers accessoires à vendre.

Retrouvez les références sur feuilleetgrain.com / bonjour@feuilleetgrain.com



ATHOME ASSIST SONIA PINEAU,
ACCOMPAGNEMENT ADMINISTRATIF

Nouvellement installée à Chanverrie, AtHome Assist a pour objectif de fournir de l'accompagnement administratif et/ou digital aux auto-entrepreneurs, dirigeants de TPE et entreprises qui souhaiteraient déléguer des tâches sans embaucher. Sonia propose aussi de l'accompagnement aux particuliers pour les documents administratifs et formation informatique. Déplacement dans un rayon de 30 kms autour des Herbiers.

Coordonnées : 07 68 47 99 43
contact@athome-assist.com - www.athome-assist.com
Sur les réseaux : @athome-assist

VOTRE ENTREPRISE CHANGE D'ACTIVITÉ ? VOUS INSTALLEZ VOTRE STRUCTURE SUR LA COMMUNE ?
N'hésitez pas à nous en informer en écrivant à : mairie@chanverrie.fr

LE PÔLE ENFANCE

DE 0 À 18 ANS, LES MODES DE GARDE ET ACCUEILS POUR VOS ENFANTS DANS DES STRUCTURES ADAPTÉES AVEC DES PROFESSIONNELS FORMÉS POUR TOUS LES ÂGES SONT MULTIPLES À CHANVERRIE. MAM, MICRO-CRÈCHES, ASSISTANTS MATERNELS, ACCUEILS-LOISIRS, FOYER DES JEUNES : ZOOM SUR TOUTES LES POSSIBILITÉS !



L'ACCUEIL DU BÉBÉ EN CHIFFRES À CHANVERRIE

34
ASSISTANTES
MATERNELLES

En activité sur la commune de Chanverrie :

- > 10 AM à Chambreaud dont 3 en MAM
- > 24 AM à La Verrie dont 7 en MAM

3
MAM À CHANVERRIE

- > MAM Les Coccinelles / La Verrie
8 rue des Figuiers - La Verrie
02 53 73 97 79
- > MAM Les P'tits Mignons / La Verrie
3 impasse Arthur Rimbaud - La Verrie
06 26 47 26 33
- > MAM Au Pays de Lulu / Chambreaud
16 bis rue de la Grange - Chambreaud
06 27 92 37 12

3
MICRO-CRÈCHES :
STRUCTURES PRIVÉES

- > Le refuge des Galopins (les petits galopins : entre 10 semaines et 20 mois)
2, rue Johannes Gutenberg - La Verrie
02 51 57 63 80
www.microcrechedesgalopins.com/la-verrie
- > Le refuge des Galopins (les grands galopins : entre 20 mois et 4 ans)
2, rue Johannes Gutenberg
La Verrie - 85130 CHANVERRIE
02 51 57 63 80
www.microcrechedesgalopins.com/la-verrie
- > Les Copains d'à Bord (ouverte depuis fin août 2022)
4 rue Blaise Pascal
ZAE du Chiron de la Roche - La Verrie
www.lescopainsdabord-chanverrie.fr

Pour mieux vous accompagner dans le choix de votre mode de garde et dans vos démarches administratives, le Relais Petite Enfance du Pays de Mortagne se tient à votre disposition : Rendez-vous à la Communauté de Communes les lundis et jeudis jusqu'à 19h et les mardis, mercredis et vendredis de 9h à 17h. Permanences téléphoniques au 02 51 63 06 06 le mardi de 14h à 17h et le vendredi de 9h à 12h. En dehors de ces horaires, vous pouvez laisser un message.

L'ACCUEIL DU BÉBÉ

QUE CE SOIT EN INDIVIDUEL OU EN COLLECTIF, VOUS AVEZ LE CHOIX POUR L'ACCUEIL DE VOTRE BOUT D'CHOU DE 2 MOIS À 4 ANS.

EN INDIVIDUEL, 2 POSSIBILITÉS :

- 1 L'Assistant maternel accueille votre enfant chez lui. Il peut accueillir 4 enfants simultanément et est agréé par le Président du Conseil départemental. Il exerce son activité comme salarié du particulier employeur.
- 2 Vous pouvez faire appel à un professionnel pour de la garde à domicile via www.mon-enfant.fr.



FRANÇOISE GUITTON,
Assistante maternelle presque à la retraite

DEPUIS QUAND ÊTES-VOUS ASSISTANTE MATERNELLE ?

J'exerce ce métier avec passion depuis 31 ans. J'ai été la « Tatate » de beaucoup d'enfants à Chanverrie.

QUE RETENEZ-VOUS DE TOUTES CES ANNÉES ?

J'ai toujours fait en sorte que les familles viennent et repartent heureuses. Depuis que j'ai commencé, les générations d'enfants et de parents ont quand même évolué. J'ai senti que les parents devenaient plus exigeants avec le temps.

QUE CONSEILLERIEZ-VOUS AUX PROCHAINES ASSISTANTES MATERNELLES ?

Du courage ! (rires) L'avantage est, qu'aujourd'hui, ce métier s'est professionnalisé et est beaucoup plus considéré qu'à mes débuts. Si vous aimez les enfants, la proximité avec les familles, c'est un bonheur de voir les bébés grandir, se développer et s'épanouir chez vous.

QUAND PARTEZ-VOUS À LA RETRAITE ?

C'est pour avril 2024 ! Pour cette fin de carrière, je fais principalement des remplacements et du temps scolaire. Nous sommes plusieurs à partir en retraite d'ici 2 ans. Il est nécessaire que de nouvelles assistantes maternelles prennent place pour que les parents conservent le choix du mode de garde de leurs enfants.



LUDIVINE RETAILLEAU,
Assistante Maternelle depuis 10 ans

COMMENT AVEZ-VOUS CHOISI DE DEVENIR ASSISTANTE MATERNELLE ?

Je travaillais avant à la Boulangère avec des horaires décalés. Pour une meilleure organisation familiale, il fallait trouver autre chose et c'est tout naturellement que je me suis dirigée vers ce fabuleux métier. Ma maman a été Assistante Maternelle alors je pense que ce n'est pas anodin si je me suis orientée vers cette profession.

ENTRE L'ÉPOQUE DE VOTRE MAMAN ET AUJOURD'HUI, VOUS AVEZ CERTAINEMENT REMARQUÉ DES CHANGEMENTS ?

Oh oui ! Avant c'était vraiment un mode de garde et c'est tout. Aujourd'hui, on propose plus que ça : un accompagnement, des activités, etc. Cela fait 10 ans maintenant que je suis Assistante Maternelle et depuis mes débuts, il y a aussi eu du changement : on est mieux valorisée et mieux reconnue dans ce métier. Cependant, je constate que les enfants sont "plus durs". Ils s'ennuient plus vite, ils sont beaucoup plus déterminés.

POURQUOI ?

Les rythmes de vie effrénés, l'éducation qui change et la Covid y sont pour beaucoup.

QU'EST-CE QUI VOUS PLAÎT LE PLUS DANS VOTRE MÉTIER ?

La reconnaissance de l'enfant ! Tatate, c'est tatate ! Je les vois grandir, s'épanouir et évoluer avec tout ce que je leur apporte et c'est super. Parfois on peut avoir des doutes dans notre métier mais les enfants nous les enlèvent très vite. Ils nous apportent le bonheur dont on a besoin. Le fait d'être son propre chef est aussi un aspect qui me convient très bien aujourd'hui. J'ai une passion pour le bricolage et la partager avec eux, c'est source de joie.

AVEZ-VOUS ENVIE DE RAJOUTER QUELQUE CHOSE ?

Ce métier, on ne le fait pas par hasard : il faut l'avoir en soi. C'est un métier de ressenti. On le fait pour l'amour des enfants tout en restant en concertation avec sa propre famille puisque cela impacte tout le monde. J'ai eu la chance de garder plusieurs fratries alors pour moi, c'est une belle preuve de confiance de la part des parents.

EN COLLECTIF, 2 POSSIBILITÉS :

- 1 La MAM est la Maison d'Assistants Maternels. Elle regroupe plusieurs Assistants Maternels, de 2 à 4, dans un même lieu pour accueillir les enfants. La MAM peut accueillir jusqu'à 16 enfants simultanément.
- 2 La micro-crèche a une capacité maximale de 12 places simultanément. Les enfants sont encadrés par une équipe de professionnels diplômés de la petite enfance.



MICRO-CRÈCHE « LES COPAINS D'À BORD »

QUI ÊTES-VOUS ?

Nous sommes trois co-gérantes issues du monde de la petite enfance :

- **Juliette Soulard** : psychomotricienne ;
- **Clara Berteaud** : éducatrice spécialisée et détentrice d'un CAP de la petite enfance ;
- **Léa Gaboriau** : auxiliaire de puériculture et aide médicopsychologique. Nous avons toutes travaillé avec des enfants ou adultes en situation de handicap.

D'OÙ EST VENUE L'IDÉE DE CRÉER « LES COPAINS D'À BORD » ?

Grâce à nos expériences passées, nous avons fait le constat qu'il y avait un réel besoin de structures pour l'accueil des tout-petits et plus spécifiquement pour l'accueil des enfants en situation de handicap. Nos 3 domaines de compétences nous permettent d'accueillir avec plus de facilité les familles désireuses de confier leur enfant en situation de handicap. Nous voulions aussi créer une structure qui nous ressemble.

C'EST-À-DIRE ?

Les familles pourront retrouver ici un accueil de qualité, un véritable accompagnement de l'enfant et de par nos expériences et compétences respectives, nous pouvons tous les jours partager et évoluer dans le bon sens avec toujours le souci de l'épanouissement de l'enfant. Nous avons également fait le choix d'une construction neuve que nous avons pensée, réfléchi pour l'enfant et pour la praticité de notre métier. Nous disposons de 3 chambres et d'une salle annexe d'activités pour créer des moments avec de plus petits groupes en fonction des besoins de chacun.

POURQUOI AVOIR CHOISI CHANVERRIE ?

Pour la demande grandissante, notamment avec les nouveaux quartiers, pour l'environnement agréable. C'est grâce au Relais Petite Enfance et à la commune que nous avons trouvé cet emplacement.



MAM « AU PAYS DE LULU »

QUI ÊTES-VOUS ?

Nous sommes 3 Assistantes Maternelles : Nadine Papin et Blandine Baron à l'origine du projet et Lucie Moreau, présente dans la MAM depuis 2020.

DEPUIS QUAND EXISTEZ-VOUS ?

L'aventure a commencé en janvier 2016. La maison dans laquelle nous nous situons a été achetée par Blandine Baron et à l'origine, nous voulions nous installer dans la partie haute de la maison. Pour des questions de facilité d'accès, nous avons finalement opté pour l'aménagement bas de la maison. Il nous a fallu 2 ans pour monter le dossier, mais ça valait le coup.

COMMENT ÊTES-VOUS ORGANISÉES ?

Nous accueillons jusqu'à 12 enfants ici : 4 chacune. Ils sont ici comme dans un petit cocon douillet. Actuellement, le plus petit a 3 mois et le plus grand a 2 ans. Chaque enfant a son Assistante Maternelle de référence notamment pour les changes et les repas. En dehors, et c'est l'avantage de la MAM, nous pouvons intervenir dans la journée toutes les trois, en fonction des besoins, pour tous les enfants. C'est ce qui d'ailleurs nous a motivées à nous regrouper : sortir de chez soi, avoir des collègues sur qui compter et pouvoir échanger et s'améliorer.

QUE POUVEZ-VOUS DIRE SUR VOTRE MÉTIER ?

C'est le plus beau métier du monde ! Pouvoir accompagner les enfants dans leur développement est magique et c'est une nouvelle belle aventure à chaque arrivée. 0-3 ans, c'est le plus bel âge ! Nous adorons la relation instaurée entre nous, les "tatates" et les parents : c'est comme si nous étions un nouveau membre de la famille. Le regroupement en MAM est, pour nous, l'avenir de ce métier d'Assistant Maternel.

L'ACCUEIL DES ENFANTS DE 3 À 11 ANS

DÈS 3 ANS, LES BÉBÉS DEVIENNENT DES ENFANTS EN PARTANT À L'ÉCOLE. 2 STRUCTURES À CHANVERRIE ACCUEILLENT LES ENFANTS EN DEHORS DES TEMPS SCOLAIRES.



LA MAISON DE L'ENFANCE À LA VERRIE

La municipalité propose, à travers le Service Enfance, l'accueil des enfants de 3 à 11 ans pendant les vacances scolaires (ouvert à tous), les mercredis et en périscolaire (destiné aux enfants scolarisés à La Verrie).

Les agents du Service Enfance œuvrent au quotidien pour offrir une qualité de service aux usagers et répondre aux besoins des enfants et de leurs familles en :

- Favorisant l'esprit d'ouverture et d'autonomie ;
- Accompagnant l'enfant dans son apprentissage de l'autonomie ;
- Offrant aux familles un cadre sécurisant et propice à l'épanouissement des enfants.

Marina Bouet, responsable du Service Enfance Municipal de La Verrie et toute son équipe proposent des cycles d'animations en fonction de l'actualité, des besoins et demandes des enfants,

des tranches d'âges tout en composant avec les écoles pour garder la continuité pédagogique. « Les thématiques sont choisies en juin pour l'année scolaire suivante. Un cycle correspond à une période de vacances à vacances : il y a donc 5 cycles à l'année et ils permettent à l'enfant de progresser sur des thèmes bien particuliers : " Un jour, une question ", " Les lutins farceurs ", " La Rose des vents " et bien d'autres. »

Pôle Famille : 7 rue de Glycines La Verrie - 85130 Chanverrie
02 51 65 48 20 / pole.famille@chanverrie.fr

LE PLUS DU SERVICE ENFANCE MUNICIPAL DE LA VERRIE : INNOVATION !

Marina Bouet l'explique : « Grâce à une remise en question permanente des pratiques, grâce aux formations, aux réunions et concertations, l'équipe met tout en œuvre pour proposer des solutions toujours novatrices et adaptées. La routine est un mot qui n'existe pas ! »

Toutes les démarches et demandes sont à effectuer via le portail famille : <https://chanverrie.cartepius.fr/>

LA MARELLE À CHAMBRETAUD

L'association Familles Rurales de Chambreaud accueille les enfants en périscolaire, en péricentre et en extrascolaire.

Cette année, c'est la famille des Zécolo qui accompagnera les enfants dans toutes les activités proposées. La Marelle se met donc au vert et propose des jeux, des sorties étonnantes autour du développement durable et de la protection de l'environnement. L'année s'articule donc autour de 3 objectifs pédagogiques :

- Adopter une attitude et des habitudes respectueuses de son environnement (gaspillage alimentaire, tri sélectif, etc.)
- Avoir un impact social positif pour le bien-être de tous (relations bienveillantes, rencontres et événements conviviaux, etc.)

- S'engager dans des démarches solidaires et créatives (initiatives et projets humanitaires, actions culturelles, etc.)

Depuis la rentrée de septembre, les repas proposés à la Marelle sont confectionnés par le restaurant La Caillebotte avec des légumes venant de l'exploitation Les Plumes pour rester dans un circuit toujours plus court et au plus près des enfants.

1 rue des pensées - Chambreaud 85500 Chanverrie
02 51 57 04 96 / lamarelle85@gmail.com



L'ACCUEIL DES JEUNES DE 11 À 17 ANS

LES ENFANTS BASCULENT RAPIDEMENT DANS LA PHASE « ADO ». À CHANVERRIE, PLUSIEURS SOLUTIONS S'OFFRENT À EUX AFIN DE GARDER LE CONTACT.

LE SERVICE JEUNESSE MUNICIPAL : LE TREMPLIN



Les jeunes de 11 à 17 ans sont accueillis au Tremplin en dessous de la salle Paul Bourgeois par le Service Jeunesse les mercredis et samedis, petites et grandes vacances scolaires.

Ce lieu convivial bénéficie d'un environnement agréable et facile d'accès. Il est entouré de la plupart des activités sportives. Hors vacances scolaires, Manon Hardy, directrice adjointe de la jeunesse, accueille les 11-13 ans autour d'activités proposées par le service et aussi par les jeunes. Elle insiste sur l'un des objectifs du service : « Le but est de mettre en avant leurs idées afin qu'ils soient acteurs de leurs actions, de leurs vacances. Cela leur permet d'être de plus

en plus autonomes sur l'organisation et la gestion d'un projet. » En cours d'année, les jeunes proposent des « Projets de jeune » dans lesquels ils s'investissent dans l'organisation et la mise de place d'une animation. Avec l'accompagnement des animateurs, ils ont notamment réalisé « Vendredi tout est permis », « Ruée des Fadas »...

Ils ont aussi la possibilité de s'inscrire aux activités qu'ils aiment le plus. Les tarifs des animations sont faits sur la base d'un tarif à l'heure auquel s'ajoutent des forfaits selon les activités. L'équipe municipale a fait le choix de valoriser la jeunesse et prend financièrement en charge une partie des animations.

À partir de 13 ans, ils ont eux aussi la

possibilité de s'investir à travers les « ateliers jeunes ». Ce sont des temps de travail éducatifs où les jeunes réalisent des missions simples pour la collectivité : peinture, remise en état, etc. Chaque heure effectuée correspond à 4 € qui seront crédités sur un « Compte Loisirs ». Ce même compte pourra être utilisé pour participer aux sorties organisées comme des Escape Game, parc de loisirs, séjours d'été, etc. « C'est un autre objectif du service jeunesse : responsabiliser les 14-17 ans et leur donner envie de s'investir. » ajoute Manon.

Allée des Noues - La Verrie 85130 Chanverrie
06 15 11 63 70 / servicejeunesse@chanverrie.fr



MUR'ADOS

L'association Familles Rurales, en plus de la Marelle, propose aussi un accueil de loisirs pour les jeunes de 11 à 17 ans. Un accueil libre est possible les mercredis en dehors des vacances scolaires de 14h30 à 17h30 et un vendredi sur deux est consacré aux plus de 14 ans de 19h à 22h.

Cette soirée a été renommée par les jeunes la « Soirée Friends ». Les mercredis matin des semaines paires et jours de vacances, les enfants qui sont en CM1 et CM2 peuvent participer aux activités de « La Passerelle ». C'est une transition entre La Marelle et Mur'ados pour passer en douceur de l'enfance à l'adolescence. Le rendez-vous se fait à La Marelle, l'animateur/trice jeunesse emmène les enfants à Mur'ados. Ils découvrent alors le lieu et peuvent réaliser leur projet entre grands. Dès 12h, ils sont de retour à La Marelle pour le repas. Pendant les périodes scolaires, les jeunes participent à des activités. À la Toussaint, ils ont eu la chance de découvrir le vol dans les airs !

7 rue Notre Dame - Chambreaud 85500 Chanverrie
02 51 57 04 96 / muradosfr85@gmail.com



LE FOYER DES JEUNES

Cette association accueille les jeunes à partir de 14 ans en parallèle du Service Jeunesse les vendredis soir, samedis et dimanches, pendant les vacances scolaires et jours fériés.

Deux salles sont mises à disposition par la commune avec Babyfoot, Billard, TV, une « salle des fêtes », micro-onde, canapés, etc. Située à côté de la salle Henri-Victor Mallard, le foyer des jeunes est un véritable lieu de rassemblement et de rencontres. Chaque jeune peut aller librement chercher les clés du local au Bar-Tabac juste à côté ou auprès de parents sur présentation de leur carte d'adhésion à l'association. La séance de variétés est l'évènement phare du foyer des jeunes. Elle rassemble plus de 55 personnes et est coorganisée avec le service jeunesse. Les fonds récoltés permettent aux jeunes d'organiser des sorties, des projets, des rencontres, etc.



LE PRIX DES LECTEURS

C'EST LA 7^E ÉDITION DU PRIX DES LECTEURS. DÉCOUVREZ 5 ROMANS DE LITTÉRATURE CONTEMPORAINE SÉLECTIONNÉS PAR LES BÉNÉVOLES ET SALARIÉS DU RÉSEAU.



AVANT QUE LE MONDE NE SE FERME

D'Alain Mascaro

Anton Trovath est tzigane et dresseur de chevaux. Né au cœur de la steppe kirghize peu après la Première Guerre mondiale, il grandit au sein d'un cirque. Ce « fils du vent » va voyager dans une Europe où le bruit des bottes écrase tout.



LE TEMPS DES GRÉLONS

D'Olivier Mak Bouchard

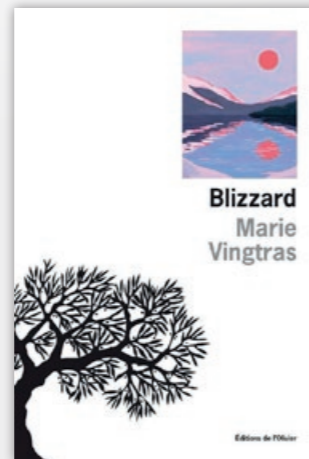
Du jour au lendemain, partout sur la planète, les appareils photographiques n'enregistrent plus la présence des personnes. En Provence, un enfant observe ce nouveau monde, si chamboulé qu'il bascule dans une réalité que personne n'aurait imaginée.



DES ÂMES CONSOLÉES

De Mary Lawson

Postée derrière la fenêtre du salon Clara, sept ans, guette le retour de sa sœur et épie l'inconnu tout juste installé dans la maison de la voisine. En plein divorce, l'inconnu, Liam Kane, la trentaine, reçoit la visite de la police. Il semble qu'il soit soupçonné d'un crime.



BLIZZARD

De Marie Vingtras

Le blizzard fait rage en Alaska. Un jeune garçon disparaît. Il n'aura fallu que quelques secondes pour que Bess lâche la main de l'enfant et le perde de vue. Elle se lance à sa recherche aidée des rares habitants de ce bout du monde. Une course contre la mort s'engage alors, où la destinée de chacun se dévoile.



UN AUTRE BLEU QUE LE TIEN

De Marjorie Tixier

Restée mutique à la suite d'un traumatisme sans souvenir, Rosanie reste enfermée dans son monde depuis vingt ans, protégée par son sauveur devenu mari. Un jour elle rencontre Félice, une femme sportive brisée par un tragique accident. Rosanie se résout alors à abattre le mur de silence.

IDÉE CADEAU DE NOËL :
UN ABONNEMENT
À LA BIBLIOTHÈQUE

Vous n'avez pas d'idée pour Noël ? Ou même un anniversaire ? Pourquoi ne pas offrir l'abonnement au réseau des bibliothèques du Pays de Mortagne ? La bonne nouvelle : c'est un cadeau petit budget ! Seulement 9 € par personne ou famille pour toute une année. Rendez-vous sur biblio.paysdemortagne.fr pour toutes les infos !

Voter pour votre ouvrage préféré parmi la sélection ? Rien de plus simple ! Vous vous engagez à lire les 5 livres et vous votez soit dans votre bibliothèque d'inscription soit en ligne sur biblio.paysdemortagne.fr. Vous avez jusqu'en septembre 2023. À vous de jouer !



UNC CHANVERRIE

INAUGURATION DU DRAPEAU UNC DE CHANVERRIE LE 14 JUILLET 2022

À l'initiative des sections UNC/AFN/Soldats de France de La Verrie et de Chambretaud, un Drapeau « UNC CHANVERRIE » a été réalisé. Lors d'une cérémonie qui s'est déroulée le 14 juillet 2022 en présence de Monsieur le Maire Jean-François Fruchet, Madame Isabelle Greffier Maire délégué et de nombreuses personnalités dont Monsieur Bruno Retailleau et Madame Véronique Besse, le président de l'UNC de Chambretaud, Monsieur Dominique Billeau l'a remis aux deux porte-drapeaux Monsieur Louis-Marie Murzeau pour Chambretaud et Monsieur Gérard Billaud pour La Verrie.

À cette occasion, 33 drapeaux des associations de combattants des cantons de Mortagne-sur-Sèvre et des Herbiers et plus de 200 personnes étaient rassemblés place De Suyrot.

La cérémonie s'est poursuivie par un défilé vers la salle de La Mariée où ont eu lieu les remises de la médaille d'or du mérite UNC à Monsieur Paul Evon et l'écharpe de Maire Honoraire à Monsieur Gérard Héroult. Les discours d'usage et le verre de l'amitié ont clôturé cette valeureuse cérémonie.

LES MINIONS NETTOYEURS



2663 kg de déchets ramassés pour cette 4^e saison.

Le 18 mars 2022, nous avons accompagné les enfants de l'école des Bourdinières au titre de *Nettoyons la Nature*. Le 21 septembre 2022 avec le Service Enfance Municipal dans le cadre de l'activité *Ensemble Ramassons nos Déchets*, 51 kg de déchets ont été ramassés. Nous avons revu le recyclage des plastiques et le tri des sacs jaunes qui ne sont pas des poubelles bien triées et bien recyclées. Vous êtes sensibles à ce que notre région soit propre ! Le 8^e groupe de Minions Nettoyeurs a été créé à Mortagne-sur-Sèvre le 15 septembre dernier.

Merci à toutes ces personnes bénévoles qui agissent !

ENTRAID'ADDICT 85



Depuis juillet 2021, l'association Alcool Assistance a pris l'appellation : ENTRAID'ADDICT. Groupes de paroles et réunions tous les vendredis. Notre permanence mensuelle à Chanverrie se tient le premier vendredi du mois à partir de 20h, au 7 rue de l'Église (locaux ADMR-ancienne poste) à Chanverrie (La Verrie).

- > Michel Graveleau : michel.herbiers.aa@gmail.com
06 16 61 82 58
- > Christian Chasseriau : chasseriau85@orange.fr
06 82 87 57 51
- > Daniel Gondet : gondet.daniel@orange.fr
06 50 53 59 91

JUMELAGE VOLOVAT / BURLA



L'association de Jumelage Volovat- Burla / Mortagne-Chanverrie, revient vers la musique des pays de l'Est avec le groupe Rom Sucar. Cette formation familiale mêle ses propres compositions avec des reprises de musiques traditionnelles tziganes de Roumanie et des Balkans.

Concert Rom Sucar le 5 mars 2023 à 15h30, salle du Piment (renseignements et réservations au service culturel de Mortagne-sur-Sèvre : 02 51 65 19 42)



L'APE DES BOURDINIÈRES REPREND DU SERVICE !

POUR DÉVELOPPER LES LIENS FAMILLES/ÉCOLE, L'ASSOCIATION DE PARENTS D'ÉLÈVES ORGANISE DES VENTES OU ÉVÉNEMENTS FESTIFS DONT LES BÉNÉFICES FINANCENT EN PARTIE CLASSES DÉCOUVERTES, SORTIES, MATÉRIEL LUDIQUE ET/OU PÉDAGOGIQUE.

Être bénévole à l'APE, c'est s'engager autour de projets communs dans l'intérêt de nos enfants et s'intégrer à la vie sociale communale. Ces moments (journée gonflée, fête de Noël, fête d'école, vide grenier) appréciés de nos enfants sont aussi de belles occasions de créer des rencontres entre parents. Après 2 années perturbées, nous espérons pouvoir les organiser

“
Nouveauté : pour nous
réunir et stocker notre matériel,
nous bénéficions du local
neuf tant attendu.
Merci à la municipalité !”

sans entrave. Nous remercions Émilie, Mathilde et François (président sortant) pour leur investissement. Bienvenue à Lise, Laure, Marion et Émilie, nouvelles arrivantes !
Changements dans le bureau : Stéphanie BLANCHET et Jérémie TRAVERT (co-présidents), Sloan COBOS (trésorier), Laetitia LEROY et Émilie CHEVALIER (co-secrétaires), Emmanuel BABONNEAU, Laetitia BONNET, Laura BIORET, Marion CAMARA, Élodie FAZILLEAU, Laure MARIN, Sylvain MOIZEAU et Lise RETAILLEAU.

Contact : 2 rue des Alouettes - Chanverrie
apebourdinieres@gmail.com
<https://apebourdinieres.fr> - Facebook



LES AMIS DE GERMARINGEN

Après l'annulation en 2020, le jumelage a eu lieu malgré des conditions particulières imposées par les mesures sanitaires en place en Allemagne dont un nombre limité à 30 personnes. Nous sommes partis du 30 juillet au 3 août 2022. Nos amis bavarois nous avaient préparé un séjour riche en temps de retrouvailles et de découvertes (randonnée, promenade en bateau sur le Lac Forggensee, visite de Kempten et de la distillerie d'Allgäu-Brennerei, soirées en famille...). Un temps fort fut celui de l'inauguration de la « Verrie-Strasse » accompagné par la musique de Germaringen. À cette occasion, le maire de Germaringen Helmut Bucher et notre maire Jean-François Fruchet ont rappelé l'importance de toutes ces rencontres au fil des années, les liens qui nous unissent, les symboles de cette amitié et la place de la jeunesse pour la pérennité du Jumelage.

CE JUMELAGE A ÉTÉ FORT EN ÉMOTION, APRÈS 4 ANS SANS SE VOIR.

Notre prochaine rencontre est prévue pour le mois d'août 2024 à Chanverrie. Nous serons heureux de vous en reparler et n'hésitez pas à nous contacter pour toutes informations à ce sujet. Il est ouvert à tous dès lors que vous en partagez les valeurs.

association.lesamisdegermaringen@laposte.net - Président : Yannick GUILLOTEAU 06 18 18 45 08

NOVALISS / ASSOCIATION SOLIDAIRE

Novaliss propose des missions de travail pour les chercheurs d'emploi du territoire. En parallèle, ils bénéficient d'un suivi professionnel et personnalisé.

Permanence à Mortagne-sur-Sèvre au Centre de la Petite Enfance, avenue des madeleines.

6 rue des Arts 85500 Les Herbiers - 02 51 67 05 56 - www.novaliss.fr

ASSOCIATION VALENTIN HAÛY : AVEUGLES ET MALVOYANTS

L'association représente et regroupe près de 250 personnes aveugles et malvoyantes sur la Vendée. Les objectifs sont : rompre l'isolement par des rencontres amicales et des activités diverses, faciliter l'autonomie dans la vie quotidienne et accéder à la vie sociale et culturelle.
Résidence Les Eraudières
Bât. 1, 3 rue Savary
de l'Épineraye - BP 639
85016 La Roche-sur-Yon cedex
02 51 37 22 22
comite.vendee@avh.asso.fr
<http://larochesuryon.avh.asso.fr>

ASSOCIATION LAEP PIRQUETTE

Pirouette est un LAEP : Lieu Accueil Enfants Parents. C'est un espace convivial et gratuit de rencontres, d'échanges et de jeux ouvert à tous. Pour les enfants de 0 à 6 ans et leurs parents.

Facebook / 06 49 48 31 74



LOUISE MARAVAL EN ÉQUIPE DE FRANCE

SAISON ESTIVALE PROLIFIQUE POUR L'ATHLÈTE DE CHANVERRIE LICENCIÉE AU CLUB D'ATHLÉTISME, L'ENTENTE SÈVRE.

Louise Maraval est revenue de ses épreuves nationales auréolée de deux titres de championne de France, à l'heptathlon (sept épreuves : 100 mètres haies, hauteur, poids, 200 mètres, longueur, javelot, 800 mètres) d'abord puis sur 400 mètres haies ensuite. Ce dernier titre lui ouvrait les portes de l'équipe de France pour participer aux Championnats Méditerranéens des moins de 23 ans qui se sont déroulés à Pescara en Italie, championnats d'où Louise est revenue avec deux médailles, argent sur 400 mètres haies et bronze sur 4x400 mètres avec ses camarades de l'équipe de France.

Grand objectif pour Louise : les JO 2024 ! #tousderriereLouiseMaraval

L'ATELIER DES RECYCLEURS FOUS

Quand des déchets plastique deviennent des bancs !

Chez « l'atelier des recycleurs fous », on recycle les déchets plastique pour leur offrir une seconde vie et contribuer à l'économie locale et circulaire. Nous sommes en partenariat avec des entreprises qui possèdent des gisements importants de plastique, tel que le groupe Millet, qui fabrique des portes et fenêtres. Lors du transport des fenêtres, des petites cales en plastique bleu sont utilisées. Nous avons récupéré ces déchets plastique afin de les transformer en barres de 2 mètres de longueur et de profilé 3x9cm, pouvant être utilisées en tant que poteaux, tasseaux ou éléments structurels pour de l'ameublement. Avec ce type d'objet, nous avons par exemple réalisé deux bancs qui seront prochainement implantés sur le territoire de Chanverrie.



Contact : Etienne POIRIER - 41 rue de Puy Gros
Bâtiment 9, chemin des cordonniers - 85130 Chanverrie



Christophe Arnou
et Yann Podevin



ÊTRE POMPIER À CHANVERRIE

LE 4 NOVEMBRE DERNIER A EU LIEU LA PASSATION DE COMMANDEMENT ENTRE CHRISTOPHE ARNOU ET YANN PODEVIN. APRÈS 12 ANNÉES EN TANT QUE CHEF DE CENTRE, CHRISTOPHE ARNOU LAISSE CE RÔLE AUX BONS SOINS DE YANN PODEVIN. ZOOM SUR CES 2 EXPÉRIENCES ET SUR CES RÔLES HORS DU COMMUN.

Christophe Arnou, sapeur-pompier volontaire à La Verrie depuis 2001, est capitaine ; Yann Podevin, auparavant sapeur-pompier à Pouzauges, est quant à lui adjudant-chef à La Verrie depuis 4 ans.

Le centre de secours de La Verrie fait partie des 75 centres de Vendée. Il est composé de 35 sapeurs-pompiers volontaires : 29 hommes et 6 femmes.

Les mouvements sont réguliers dans la caserne et les recrutements vont bon train. 2 possibilités à La Verrie pour intégrer l'équipe :

- Par le biais des Jeunes Sapeurs-Pompiers : une formation à partir de 14 ans dispensée à Mortagne-sur-Sèvre ou à Saint-Laurent-sur-Sèvre avec des périodes en centre.
- En direct auprès du centre, en candidature spontanée : il existe plusieurs phases de

recrutement avant d'accéder aux cycles de formation. Il faut compter environ 2 mois entre le premier contact et le premier jour de formation.

Christophe Arnou insiste sur un point important : *« Cet engagement, nous le savons, est prenant. Grâce à l'Amicale qui réussit à réunir les familles, nous gardons ce lien. Cela permet aux personnes restées à la maison d'accepter plus facilement les contraintes de ce dévouement. Aujourd'hui, le centre de La Verrie offre une certaine souplesse aux Sapeurs-Pompiers volontaires : des recrutements « à la carte » avec un engagement différencié sont possibles. Cela permet de se concentrer sur les missions sur lesquelles vous êtes le plus à l'aise : secours à la personne par exemple. »*

Yann Podevin aimerait qu'il y ait plus de volontaires pour la journée : *« Il est difficile aujourd'hui de recruter pour des disponibilités en journée. Heureusement, des conventions existent entre le centre et les entreprises qui permettent aux employés d'être détachés de leur poste de travail pour les interventions. Ici, à Chanverrie, nous sommes bien lotis : la caserne est dynamique, tout le monde se donne à fond et le personnel d'encadrement est présent. »*

DEVENIR SAPEUR-POMPIER VOLONTAIRE

- **Les conditions** : avoir entre 16 et 60 ans, avoir des aptitudes physiques et médicales
- **Formation** : une trentaine de jours répartis sur 1 à 3 ans
- **Disponibilité** : 6 interventions par mois en moyenne

DOSSIER DE CANDIDATURE

Pour s'engager en qualité de sapeur-pompier volontaire, il suffit d'adresser sa candidature directement au centre de La Verrie ou au Service Départemental d'Incendie et de Secours (SDIS) de votre département en joignant : une lettre de motivation, un CV, la copie des titres, diplômes ou attestations de formation si vous avez.

CONTACTS ET HORAIRES

MAIRIE DE CHANVERRIE

15 rue de la Croix du marché
La Verrie / 85130 Chanverrie
mairie@chanverrie.fr
Tél. : 02 51 65 96 12

Horaires d'ouverture :

- Lundi, mercredi et vendredi de 9h à 12h30 et de 14h à 17h30
- Mardi et jeudi de 9h à 12h30

LE TREMLIN (SERVICE JEUNESSE MUNICIPAL)

Allée des Noues
La Verrie

85130 Chanverrie
Tél. : 02 51 64 09 72

06 15 11 63 70

servicejeunesse@chanverrie.fr

ACCUEIL MUNICIPAL DE CHAMBRETAUD (BIBLIOTHÈQUE)

23 bis rue du Calvaire
Chambretaud / 85500 Chanverrie
Tél. : 02 51 65 96 12

Horaires d'ouverture :

- Lundi, mardi, mercredi et jeudi de 9h à 12h30
- Vendredi de 14h à 17h30

BIBLIOTHÈQUE PAUSE LECTURE

15 rue de la Croix du marché
La Verrie
85130 Chanverrie

Horaires d'ouverture :

- Lundi de 16h30 à 18h30
- Mercredi de 10h à 12h et de 16h30 à 18h30
- Samedi de 9h30 à 12h

PÔLE FAMILLE

7 rue des Glycines
La Verrie / 85130 Chanverrie

Tél. : 02 51 65 48 20
pole.famille@chanverrie.fr

Horaires d'ouverture :

- Du lundi au vendredi de 8h30 à 12h
- Les lundis, mardis, jeudis et vendredis de 14h à 17h30

BIBLIOTHÈQUE DE CHAMBRETAUD

23 bis rue du Calvaire
Chambretaud
85500 Chanverrie

Horaires d'ouverture :

- Lundi de 16h15 à 18h15
- Mercredi de 16h30 à 18h30
- Samedi de 10h à 12h

VOUS SOUHAITEZ CONTACTER LE JOURNAL OUEST FRANCE ?
Pour La Verrie : Michel Coge à cogemclpouest@orange.fr
Pour Chambretaud : Geneviève Sourisseau à sourisseau.pascal@wanadoo.fr

UN INCIDENT ?

Une réclamation ou une demande de permission de voirie ?
Vous pouvez contacter les services techniques de la mairie via le guichet unique, par mail à services.techniques@chanverrie.fr



35

sapeurs-pompiers volontaires

AGENDA DES MANIFESTATIONS

JOUONS COLLECTIF

DIMANCHE 15 JANVIER

DE 9H À 12H30

SALLE HENRI-VICTOR MALLARD

OUVERT À TOUS ET GRATUIT

Initiation vélos électriques - Cours de fitness
Balade éco-citoyenne - Dégustation de produits
Ateliers ludiques - Collecte articles de sport

MATINÉE « SPORT ET DÉVELOPPEMENT DURABLE » 15 JANVIER

Jouons Collectif de 9 h à 12 h 30, Salle Henri Victor Mallard et extérieurs.



VŒUX À LA POPULATION 20 JANV.

À la Salle des Noues



SÉANCES BÉBÉS LECTEURS 31 JANV.

À la Bibliothèque de La Verrie



VIDE GRENIER 12 MARS

À la Salle des Noues
par l'APE des Bourdinières

21 JANV.

PORTES OUVERTES À L'ÉCOLE DES BOURDINIÈRES

Par l'APE des Bourdinières

DU 21 JANV. AU 4 FÉV.

REPRÉSENTATION DE LA TROUPE DU THÉÂTRE VERRIAIS DE LA PIÈCE « ARRÊTEZ TOUT ÇA ! »

De Vivien Lheraux
au théâtre de La Verrie
Les représentations auront lieu les samedis 21/01, 28/01 et 04/02, le mardi 31/01 et le vendredi 03/02 à 20 h 30 et les dimanches 22/01 et 29/01 à 15 h.
Attention changement du fonctionnement des réservations : Infos et résas lors des permanences les samedis et dimanches de janvier (10h-13h) au théâtre.
Renseignements au 06 47 16 26 74

5 FÉV.

LOTO

À la Salle des Noues
par l'APEL École Sapinaud

21 FÉV.

ANIMATION JEUX TACTILES

À la Bibliothèque de La Verrie

DU 25 FÉV. AU 11 MARS

REPRÉSENTATION DE LA TROUPE DE THÉÂTRE CÔTÉ COULISSES DE LA PIÈCE « UNE CROISIÈRE D'ENFER »

De Marie Laroche-Fermis
au théâtre de Chambreud
Les représentations auront lieu les samedis 25/02, 04/03, 11/03, le vendredi 10/03 à 20 h 30 et les dimanches 26/02 et 05/03 à 15 h : Permanences de réservation salle du Théâtre de Chambreud le 11 et le 12 février de 10 h à 12 h. Possibilité de réserver au 07 70 58 95 90 à partir du 13 Février.

5 MARS

CONCERT ROM SUCAR

À la Salle du Piment
à Mortagne-sur-Sèvre par le jumelage Volovat-Burla

12 MARS

RANDO

Départ de l'école Sapinaud par l'APEL École Sapinaud

19 MARS

CONCERT VOCAL

de la Chorale Volubilis avec l'orchestre « Vents et Corde »
Église de La Verrie
à 15h30


Chanverrie

www.chanverrie.fr