

# L'ESSENTIEL

LE MAGAZINE D'INFORMATION DE LA COMMUNE DE CHANVERRIE



**MARPA : COMME  
À LA MAISON ET  
HEUREUX D'Y ÊTRE**

page 13

**10**

**ACTU**

*Du nouveau pour  
la Vie Locale*

**26**

**ZOOM**

*Les familles  
d'accueil*





**ISABELLE GREFFIER,**  
Maire déléguée  
de Chanverrie  
1<sup>re</sup> adjointe en charge  
des solidarités et des  
affaires sociales

L'action sociale à Chanverrie est de plus en plus développée. Grâce au CCAS et à l'engagement de tous, nous pouvons nous féliciter sur tous les services rendus. Il ne s'agit pas pour autant d'en rester là. Les élus et moi-même restons investis dans ces missions afin d'aider toujours plus et pour le plus grand nombre.

La fracture numérique est notamment un sujet sensible qui se doit d'être traité avec bienveillance et dans la proximité. L'équipe municipale veille aussi à organiser de plus en plus d'actions intergénérationnelles et ainsi favoriser les échanges entre nos habitants.

Le dossier central du magazine vous permettra d'en apprendre un peu plus sur notre MARPA qui peut accueillir aujourd'hui 24 résidents et sur le service du déplacement solidaire. Nous sommes heureux en tant qu'élus de pouvoir compter sur les agents et sur les bénévoles qui œuvrent chaque jour au service de ceux qui en ont le plus besoin. Nous tenons à les remercier chaleureusement.

Un bel autre moment vous attend prochainement : le goûter des aînés. Il aura lieu le 14 avril dans la Salle des Noues. Ce sera l'occasion pour nos aînés de se réunir pour un moment de convivialité.

Je retiens souvent une phrase de Françoise Dolto qui disait « Tout groupe humain prend sa richesse dans la communication, l'entraide et la solidarité visant à un but commun : l'épanouissement de chacun dans le respect des différences. » C'est avec cette pensée que je vous souhaite une bonne lecture de ce nouveau numéro du magazine l'Essentiel.

Prenez soin de vous et des autres.



À Chanverrie nous avons le plaisir de bénéficier d'un tissu associatif très riche. Chaque année, nous avons l'heureuse surprise de découvrir la formation de nouvelles associations et nous leur souhaitons la bienvenue. La commune compte aujourd'hui une centaine d'associations.

Pour une grande majorité, il s'agit d'associations sportives et nous sommes fiers de savoir que sur notre commune, tant de sports sont représentés. Il y en a pour tous les goûts et pour tous les âges !

D'autres associations sont investies dans les loisirs créatifs ; qu'elles aient pour but d'éveiller des talents ou simplement de permettre l'expression personnelle, nous sommes contents que la fibre artistique de nos habitants ait la possibilité de s'exprimer et de s'épanouir.

Plusieurs associations se chargent de la promotion du patrimoine de notre commune et de notre région. Elles nous permettent de partager notre culture commune et contribuent à montrer l'intérêt touristique de Chanverrie.

Enfin, d'autres associations sont à but caritatif et sont appréciées à juste titre car très utiles auprès de nombreuses familles, voire d'autres populations venant d'autres horizons. Au-delà de ces découvertes et pratiques dans lesquelles chacun peut se découvrir, chacun vient aussi comme il le souhaite pour créer du lien social. Sans barrière sociale, les échanges se font dans la bienveillance et permettent de rencontrer des personnes dans la convivialité. Les activités en associations permettent aux plus jeunes et à ceux qui travaillent de créer du lien en dehors de l'école ou du travail. Ces lieux permettent aussi souvent de briser la solitude, notamment pour les personnes âgées.

L'année 2023 a déjà bien commencé avec une belle augmentation des manifestations et donc des réservations de salles. Nous sommes heureux de pouvoir vous accueillir à nouveau sans contrainte sanitaire. Vous retrouverez d'ailleurs le nouveau visage de notre Chargée de la Vie Locale en page 10.

Bonne lecture à tous.



**LOÏC CHEVALIER,**  
6<sup>e</sup> adjoint en charge  
de la Vie Locale

## SOMMAIRE

4

ARRÊT SUR IMAGES

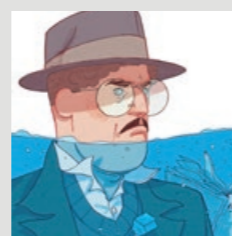


6 ACTUS



12

BIBLIOTHÈQUE



13  
À LA UNE

18

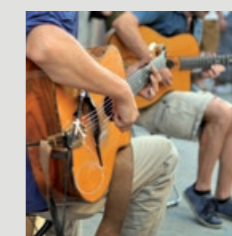
INSTALLATIONS



20  
ASSOS

26

ZOOM



28  
AGENDA



**RÉFECTION DE LA TOITURE DE LA SALLE HENRI VICTOR MALLARD**

La toiture a entièrement été refaite à neuf pour un budget de 52 103,63 €.



**SOIRÉE DES VŒUX 2023 : ENFIN SE RETROUVER !**

450 personnes se sont réunies le vendredi 20 janvier pour cette première soirée des vœux en présentiel de ce mandat 2020-2026.



**JOUONS COLLECTIF : MATINÉE SPORTIVE !**

41 personnes se sont entraînées grâce au cours de fitness de Thomas Piveteau et 22 kg de déchets ont été ramassés avec les Minions Nettoyeurs ! Une belle fréquentation pour cette première action en faveur de Terre de Jeux 2024.







## 15 ANS ÇA SE FÊTE !

LE SERVICE ENFANCE MUNICIPAL VOUS INVITE À SA SOIRÉE ANNIVERSAIRE DES 15 ANS À LA MAISON DE L'ENFANCE !



**VENDREDI 12 MAI  
À PARTIR DE 19 H**  
À LA MAISON DE L'ENFANCE  
7 RUE DES GLYCINES  
LA VERRIE  
85130 CHANVERRIE

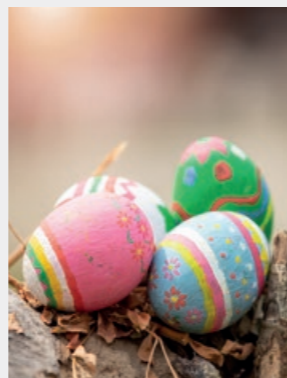
Un évènement chaleureux et festif immanquable à noter dans vos agendas.

Ce sera l'occasion de vivre la rétrospective du service à travers des diaporamas photos et vidéos ainsi qu'une multitude d'animations qui raviront petits et grands.

Sans trop en dévoiler afin de préserver les surprises, vous pourrez déambuler librement dans les locaux et à l'extérieur sur plusieurs pôles ludiques et nous retrouver pour échanger autour d'un verre de l'amitié.

Tout le monde est invité : les actuels, anciens et futurs utilisateurs... et animateurs !

### RETOUR DE LA CHASSE À L'ŒUF !



Cette année, elle aura lieu le samedi 15 avril de 10h à 12h au départ de la cour de récréation du restaurant scolaire le Mikado. C'est une matinée dédiée aux familles qui permettra de ravir petits et grands dans une ambiance conviviale et ludique. Gratuit - Enfant sous la responsabilité des responsables légaux.

### OUVERTURE DES SERVICES ENFANCE-JEUNESSE POUR L'ÉTÉ 2023

- Le service Enfance : du 10 au 28 juillet et du 14 août au 1<sup>er</sup> septembre.
- Le service Jeunesse : du 10 au 28 juillet et du 21 août au 1<sup>er</sup> septembre.

Dates de réservations sur le portail famille :

- Du 30 mai au 11 juin pour la période du 10 au 13 juillet
- Du 30 mai au 2 juillet pour la période du 17 au 28 juillet
- Du 30 mai au 16 juillet pour la période du 14 août au 1<sup>er</sup> septembre

Dépôt dossier famille :

- Du 12 juin au 02 juillet



## QUAND L'ÉCOLE DES BOURDINIÈRES DEVIENT MUSÉE...

AU COURS DU MOIS DE DÉCEMBRE DERNIER, LES MURS DES DIFFÉRENTS ESPACES SCOLAIRES SE SONT PARÉS DE MYSTÉRIEUSES ŒUVRES, CRÉANT AINSI L'ÉTONNEMENT ET LE REGARD ADMIRATIF DES ÉLÈVES.

Ces réalisations sont le fruit du travail d'un artiste domicilié à Chanverrie : **NoLé.**

À partir de matériaux trouvés dans la nature ou d'objets récupérés, Frédéric Naullet crée de manière abstraite où l'observateur voit ce qu'il veut bien y voir. Il n'en fallait pas plus aux enfants et enseignants pour se lancer dans un projet artistique de réalisation à la manière de l'artiste. Ainsi, les 10 et 17 janvier 2023, ont été organisées deux « Matinées des Arts » au cours desquelles les élèves de toutes les classes se sont mélangés pour laisser libre cours à leur imagination et leur envie d'expression. Ces compositions riches et variées ont fait le bonheur des visiteurs lors des portes ouvertes de l'école le 21 janvier. L'équipe pédagogique tient à remercier chaleureusement Monsieur Naullet pour son implication dans cette aventure artistique unanimement appréciée.



## ÉCOLE PRIVÉE SAINT-JOSEPH : APPRENDRE AU ET DU DEHORS

L'école a, depuis la rentrée 2021, l'objectif d'installer durablement chez les élèves une culture du respect de l'environnement et de sa diversité. L'équipe enseignante et le personnel OGEC se sont donc formés à la pratique de la pédagogie par la nature. Depuis le mois de septembre, toutes les classes de l'école bénéficient régulièrement de séances de classe dehors. Les enfants y acquièrent des savoirs langagiers, mathématiques, scientifiques et artistiques grâce à la manipulation d'éléments naturels. Ils utilisent tous leurs sens, leurs émotions, le mouvement et leur imagination pour apprendre. Ces temps permettent également aux élèves de s'entraider, de coopérer.



## QUOI DE NEUF À SAPINAUD ?

La traditionnelle kermesse de l'école aura lieu le dimanche 28 mai. Cette année, le thème choisi par l'équipe éducative est « **Fais tes bagages, on part en voyage !** » Les enfants travaillent sur le projet depuis la rentrée de septembre. Ils nous font voyager ici ou ailleurs, à travers les continents. Notez aussi les dates du 16 et 17 juin pour une nouvelle collecte de papier dans l'établissement. Celle-ci s'accompagnera d'une vente de bières et de saucissons par l'APEL. Les inscriptions des enfants nés en 2020 restent toujours possibles. Pour cela, vous pouvez contacter l'école et la Cheffe d'établissement Line BABARIT au 02 51 65 42 40 ou envoyer un mail à [direction@ecolesapinaud.fr](mailto:direction@ecolesapinaud.fr). Vous pouvez également compléter l'enquête mise en ligne sur le site [www.ecolesapinaud.fr](http://www.ecolesapinaud.fr).

### PRÉPARATION DE LA RENTRÉE 2023 - 2024

Les parents d'enfants non scolarisés peuvent rencontrer l'équipe enseignante et se renseigner sur les conditions d'accueil et de vie scolaire qui sont proposées. Il est possible de prendre contact auprès de la directrice Marlène Bazille-Agostinho, en téléphonant au 02 51 65 46 31 ou en écrivant par le biais du courrier électronique à l'adresse suivante : [ce.0850444w@ac-nantes.fr](mailto:ce.0850444w@ac-nantes.fr) Vous pouvez également consulter notre site internet : [ecolebourdinieres-laverrie.e-primo.fr](http://ecolebourdinieres-laverrie.e-primo.fr)





## L'ALLÉE DE LATTRE DE TASSIGNY, UN PLUS POUR UN BOURG DYNAMIQUE

VOUS LES AVEZ APERÇUS ! LES TRAVAUX DE CONSTRUCTION ET D'AMÉLIORATION DE CET ESPACE ONT DÉBUTÉ EN NOVEMBRE. ZOOM SUR CE PROJET D'AVENIR.

Dans le cadre du Contrat Communal Urbanisme (CCU), l'équipe municipale s'est concertée pour élaborer ce projet afin de réaménager l'un des centres-bourgs de Chanverrie.

Le but ? Dynamiser et attirer. Trois grandes différences seront donc à découvrir pour le printemps prochain.



Subventions :

**916 397,68 €**

Financement de Chanverrie :

**500 602,32 €**

Coût total de l'opération :

**1 417 000 €**

### UNE HALLE DE 100 M<sup>2</sup>

Elle sera à la place des anciennes toilettes publiques. Elle pourra recevoir des commerces ambulants et permettra d'abriter festivités et événements si la place est utilisée pour des manifestations.

### UN PARKING NEUF

Puisqu'il est important de préserver ces places de parking, celui-ci sera refait à neuf et intégrera même des places de stationnement supplémentaires par rapport au précédent. Nombre total de places : 56 !



### LA CONSTRUCTION DE CELLULES COMMERCIALES

Superficie du bâtiment : 300 m<sup>2</sup>. 3 cellules de 80, 90 et 115 m<sup>2</sup> et des toilettes publiques sont sorties de terre. Ce nouveau bâtiment répond entièrement aux dernières normes techniques et environnementales : une ossature bois, une isolation du sol à partir de verre recyclé, une isolation des murs à partir de fibres de bois, une toiture composée de caissons remplis de bottes de paille compressées. L'utilisation de ces matières est un véritable atout en termes de performance d'isolation thermique ce qui permet donc une baisse des coûts de fonctionnement. Les loyers seront de 400 à 550 € HT et hors charge.

Gérard Doumenc, 2<sup>e</sup> adjoint en charge des bâtiments l'explique : « La commune a voulu que les loyers soient attractifs pour permettre l'installation de commerces de proximité. »



## NOS AMIS LES CHATS

L'ÉQUIPE MUNICIPALE S'ENGAGE À LIMITER LA PROLIFÉRATION DES CHATS SUR LA COMMUNE ET POUR CELA UN PARTENARIAT A ÉTÉ SIGNÉ AVEC DEUX ASSOCIATIONS : LE CŒUR SUR LA PATTE ET 30 MILLIONS D'AMIS.

2 méthodes de trappage de chats sont possibles et réalisées par le Cœur sur la patte à la demande de la mairie : le cas par cas et les campagnes de trappage organisées sur une période définie.

« Le saviez-vous ? Un couple de chats non stérilisés peut engendrer plus de 20 000 descendants en quatre ans. C'est pourquoi il est important de faire identifier et stériliser son chat. »

Après la capture et après avoir vérifié si les chats ne sont pas identifiés et respecté le délai de fourrière de 8 jours, 2 solutions :

- le chat est sociable : le Cœur sur la patte organise la stérilisation et le placement en adoption
- le chat est trop sauvage : le Cœur sur la patte organise la stérilisation puis relâche le chat à l'endroit où il a été capturé. Le fait de relâcher un chat à l'endroit où il a été pris permet d'éviter l'arrivée d'autres chats.

Les coûts de stérilisation sont pris en compte par la Mairie avec le soutien financier de l'association 30 Millions d'amis.



## LOTISSEMENT DE LA LOGETTE TRANCHE 2



Afin de prolonger la première tranche du quartier de La Logette, les travaux de la première phase de viabilisation ont commencé en janvier. La fin des travaux de cette première phase est prévue pour le mois de mai. Ce sont 13 lots qui sont en train de sortir de terre. Leurs surfaces ? De 400 à 600 m<sup>2</sup>. Les prix des parcelles seront votés dans les prochains mois pour une mise en vente à partir de septembre 2023.



À gauche, Émilie Jousset  
et à droite Justine Batôt.



## 2 NOUVEAUX VISAGES POUR LA COMMUNICATION ET LA VIE LOCALE

AUPARAVANT GÉRÉES PAR UNE SEULE ET MÊME PERSONNE, LA COMMUNICATION ET LA VIE LOCALE SONT DÉSORMAIS SCINDÉES EN DEUX PARTIES DISTINCTES POUR TOUJOURS MIEUX RÉPONDRE À VOS DEMANDES.

### LA VIE LOCALE AVEC ÉMILIE JOUSSET

Elle vous dit quelque chose ? Vous l'avez peut-être déjà croisée ? Normal ! Émilie a été animatrice à l'enfance de 2001 à 2007 puis de 2007 à 2022, elle s'est occupée des jeunes Chanverriais. Depuis le 1<sup>er</sup> janvier 2023, elle occupe désormais le poste de Chargée de la Vie Locale. Ok, mais en quoi cela consiste-t-il ? Émilie accompagne les associations dans leurs démarches avec la mairie : subventions, plannings et réservations des salles, réunions, rassemblements, demandes diverses. Elle est aussi la référente de la réservation des salles pour les particuliers. Depuis que la commune a été labellisée Terre de Jeux, Émilie et les élus s'engagent à mettre en place différentes actions jusqu'à la date des Jeux Olympiques de 2024. Vous avez pu notamment déjà assister à la première action le 15 janvier dernier pour la matinée sportive Jouons collectif. Une autre corde à son arc : elle gère avec les élus, le Conseil Municipal des Enfants.

>>> C'est désormais via Émilie que vous pourrez réserver les salles.  
Pour cela, il suffit de lui envoyer un mail à [vie.locale@chanverrie.fr](mailto:vie.locale@chanverrie.fr).

### LA COMMUNICATION AVEC JUSTINE BATÔT

Depuis le 17 octobre 2022, Justine se consacre entièrement à la communication et à la promotion de Chanverrie. Le site internet, la page Facebook, le magazine, c'est elle la plume qui retranscrit les actualités de la commune, des services, des associations, etc. Comme un couteau suisse, elle est à la fois journaliste, photographe, vidéaste, graphiste, organisatrice d'événements. Vous la croiserez sûrement avec son appareil photo à différentes manifestations ! Si vous avez besoin de la contacter, vous pouvez aussi lui écrire à [vie.locale@chanverrie.fr](mailto:vie.locale@chanverrie.fr).



### ÉTAT CIVIL 2022

61 Naissances | 51 Décès  
18 Mariages | 28 PACS

## DISTRIBUTION DES COLIS À L'EHPAD SAINT-JOSEPH



### ACTIVITÉ GYM DOUCE À LA MARPA

Tous les lundis à partir de 17h, c'est le rendez-vous à ne pas manquer pour beaucoup de résidents de la MARPA. Amandine et Cyril, intervenants qualifiés, viennent animer un atelier de prévention des chutes, en stimulant les résidents psychiquement et physiquement en pratiquant la gym sur chaise. La régularité de cette animation permet de maintenir des capacités et ainsi conserver leur autonomie.



Le lundi 16 janvier, le Centre Communal d'Action Sociale a rendu visite aux 84 résidents pour la traditionnelle distribution des colis.

Cette année les cadeaux ont été un plaid, une carte de vœux réalisée par le Conseil Municipal des Enfants et le magazine Essentiel n°6. De quoi réchauffer les résidents !



## RETOUR SUR LA FÊTE DES FAMILLES

ELLE A EU LIEU LE 26 NOVEMBRE DERNIER ET CE FUT UN VRAI PLAISIR POUR TOUT LE MONDE DE POUVOIR ENFIN SE RETROUVER !

Un bel après-midi festif pour fêter les retrouvailles avec les proches, les agents et les élus de la commune. Le personnel de la MARPA a préparé l'apéritif et le traiteur *Du soleil dans la cuisine* est venu proposer une tartiflette réalisée sur place. Seb le magicien était présent tout au long de la fête pour attiser la curiosité de tous avec humour. Les résidents étaient heureux de pouvoir recevoir leurs familles au sein de la MARPA.





## NOTRE SÉLECTION POUR LE PRINTEMPS

IL EST POSSIBLE DE RÉSERVER VOS OUVRAGES EN LIGNE SUR [WWW.BIBLIO.PAYSDEMORTAGNE.FR](http://WWW.BIBLIO.PAYSDEMORTAGNE.FR) ET DE VENIR LES CHERCHER EN BIBLIOTHÈQUE AUX HORAIRES D'OUVERTURE.



SÉLECTIONNÉ PAR HÉLÈNE

### LÀ OÙ CHANTENT LES ÉCREVISSES

De Delia Owens

En écoutant ce roman lu par Marie Du Bled, vous embarquez dans les marais de la Caroline du Nord pour suivre l'histoire de Kya, une fille abandonnée de tous. Dans ce roman, plein d'émotions, vous passez de la noirceur des hommes à de la poésie, avec une intrigue captivante et un véritable hymne à la nature. Disponible à la bibliothèque de Chambretaud.



SÉLECTIONNÉ PAR ELIANE

### EN ATTENDANT LA NEIGE

De Lhasham-Gyal

Récit et souvenirs de 4 amis Tibétains d'un village de haute montagne. Émerveillement de l'enfance et histoires d'un monde lointain. Disponible à la bibliothèque de La Verrie.



SÉLECTIONNÉ PAR HÉLÈNE

### UN ENNEMI DU PEUPLE

De Javi Rey

Avec cette BD, j'ai découvert ce texte de 1882, qui n'a pas pris une ride malheureusement. Le trait de Javi Rey et les très belles couleurs nous transportent sur cette petite île paradisiaque et font bien ressortir l'univers rétro. Les couleurs très flashys ajoutent une note de légèreté à ce texte facile à lire mais qui nous amène à une réflexion sur la démocratie et l'importance de l'éducation. Une BD à mettre entre toutes les mains. Disponible à la bibliothèque de Chambretaud.



SÉLECTIONNÉ PAR ELIANE

### UN AUTOMNE À KYOTO

De Corinne Atlan

Déambulation poétique dans les quartiers anciens de Kyoto, les temples, les pâtisseries, les jardins... mais aussi la découverte de ce peuple si différent. Disponible à la bibliothèque de La Verrie.



SÉLECTIONNÉ PAR ESTELLE

### JE RÉUSSIS MA DÉTOX SUCRE

De Bérangère Philippon

Un livre idéal pour trouver des solutions aux fringales sucrées, connaître les sucres cachés et l'alimentation à indice glycémique bas. Les recettes sont simples et bonnes, la plupart des ingrédients faciles à trouver. Disponible à la bibliothèque de Chambretaud.



SÉLECTIONNÉ PAR ELIANE

### AU FIN FOND DE LA PETITE SIBÉRIE

De Antti Tuomainen

Une météorite tombe sur HURMEVAARA et est exposée dans le musée du Village. Mais les habitants doivent affronter des criminels professionnels et autres chasseurs qui convoitent ce précieux trésor. Disponible à la bibliothèque de La Verrie.

# LE PÔLE SOCIAL



LE CENTRE COMMUNAL D'ACTION SOCIALE DE CHANVERRIE EST COMPOSÉ DE 6 ENGAGEMENTS :

1

#### LA MAISON ACCUEIL ET RÉSIDENCE POUR L'AUTONOMIE

MARPA  
Résidence Harmonie  
(voir page 14)

2

#### LES AIDES

Les demandes d'aides alimentaires :  
instruction en collaboration avec les assistantes sociales

Les aides ponctuelles d'urgence

Les dossiers d'aide sociale :  
instruits par le CCAS et les versements attribués par le Département

3

#### LE DÉPLACEMENT SOLIDAIRE

(voir page 16)

4

#### L'ÉLECTION DE DOMICILE

Il permet à toutes les personnes sans domicile stable d'avoir une adresse postale afin de faire valoir leurs droits sociaux.

5

#### LE LOGEMENT SOCIAL

3 bailleurs sociaux à Chanverrie :  
Vendée Habitat - 90 logements  
Vendée Logement - 54 logements  
Gambetta - 14 logements

6

#### LE PLAN CANICULE

(voir page 16)



# LA MARPA

## MAISON D'ACCUEIL ET RÉSIDENCE POUR L'AUTONOMIE



UNE MARPA, QU'EST-CE QUE C'EST ? C'EST UNE RÉSIDENCE SÉNIOR QUI S'ADRESSE AUX PERSONNES ENCORE AUTONOMES QUI VEULENT SORTIR DE LA SOLITUDE ET DE L'ISOLEMENT TOUT EN ÉTANT DANS UNE STRUCTURE COLLECTIVE AVEC DES SERVICES ET UNE ÉQUIPE QUI RESPECTE LA DÉPENDANCE DE CHACUN.

### À LA MARPA, C'EST COMME À LA MAISON MAIS EN MIEUX !

Chaque résident dispose de son propre logement composé comme un studio : une kitchenette, une pièce de vie qui mêle salle à manger et chambre, une salle d'eau et une terrasse. Le tout de plain-pied et totalement adapté pour les personnes à mobilité réduite. Une boîte aux lettres est disponible pour chaque personne. Les meubles et la décoration sont apportés par le résident afin de recréer son chez-soi.

À la MARPA, c'est comme à la maison : chacun est libre de ses mouvements. Seul le déjeuner tous ensemble dans la pièce commune est obligatoire. Le petit-déjeuner peut être pris dans son logement ou avec les autres résidents, de même que le dîner. Chacun est libre de participer ou non aux activités proposées. Chaque résident peut recevoir sa famille et ses amis et est libre de partir la journée, un week-end ou même une semaine à l'extérieur.

À la MARPA, c'est comme à la maison et même plus : les résidents se sentent en sécurité puisque le personnel formé est présent 24h/24. Il est composé de 9 agents polyvalents qui travaillent par système de roulement afin de garantir une présence. Quand une nouvelle personne entre à

la MARPA, elle peut, si elle en a besoin et si elle le souhaite garder ses aides qui venaient à la maison : ménage, toilette, infirmières, etc. Ces services ne sont pas proposés par les agents de la MARPA. À la Résidence Harmonie de Chanverrie, ce sont les agents qui réalisent des menus équilibrés en prenant en compte les envies et contraintes de chacun : goûts, allergie, demandes spécifiques, etc.

À la MARPA, c'est comme à la maison avec un vrai accompagnement personnalisé. Le personnel est formé pour contribuer et veiller au bien-être de chaque résident à travers notamment le projet d'accompagnement personnalisé (PAP), qui permet d'anticiper les besoins de chacun pour accompagner, au mieux, vers la fin de vie.

Ce lieu de résidence est toujours dans une recherche d'évolution et ce grâce au Conseil de Vie Sociale (CVS). C'est une instance représentative qui comprend un représentant des résidents qui est le président du CVS, un représentant du personnel, un représentant extérieur (membre du CCAS), un représentant des familles et de la directrice Muriel Guinebaud. Cette instance permet de rassembler et de confronter les idées et d'apporter un éclairage complémentaire afin de contribuer à l'amélioration du quotidien des résidents.



### VOUS SOUHAITEZ DEVENIR BÉNÉVOLE À LA MARPA ?

La résidence Harmonie recherche :

- > une ou plusieurs belles plumes afin de remettre en place la gazette des résidents et ainsi maintenir le lien
- > un/e ou plusieurs créatifs/créatives afin de proposer des activités pour les résidents
- > une personne qui aime cuisiner pour faire découvrir de nouvelles saveurs aux résidents



**LÉA TRICOIRE,**  
Agente polyvalente à la MARPA

### DEPUIS QUAND TRAVAILLES-TU À LA RÉSIDENCE HARMONIE ET QUEL EST TON PARCOURS ?

Depuis le 1<sup>er</sup> septembre 2018 ! J'avais 19 ans. Au tout départ, je voulais travailler avec les enfants mais finalement avec mes études, j'ai pu faire 2 années de stage à la MARPA et ça a été le déclic ! J'ai fait mon CAP, j'ai été diplômée et au lieu de continuer mes études, on m'a proposé un contrat à la Résidence Harmonie. Je n'ai pas hésité !

### QU'EST CE QUI TE PLAÎT LE PLUS DANS TON MÉTIER ?

L'accompagnement. Les résidents méritent notre attention et je me sens utile pour eux. La conception et l'esprit autonome de la MARPA me plaisent : on crée une relation avec les familles, on peut chouchouter les résidents tout en leur laissant l'autonomie et l'indépendance qu'ils cherchent. Et puis, je fais un métier très polyvalent et en toute autonomie. Il y a une certaine adrénaline parce que je peux faire le ménage, la cuisine, les activités, les nuits, etc. Mes collègues et moi sommes là pour suivre leurs désirs, nous les accompagnons, les écoutons et nous prenons du temps avec eux. Nous sommes un peu comme leur deuxième famille.

### S'IL Y A DES SITUATIONS UN PEU PLUS COMPLIQUÉES, COMMENT LES GÈRES-TU ?

Par la discussion. La communication, c'est la clé. J'essaie d'avoir tous les points de vue pour désamorcer des moments difficiles. Et puis j'observe énormément, ce qui m'aide beaucoup dans mon travail avec les résidents.

### EST-CE QU'IL Y A UN MOMENT À LA MARPA OU UNE PERSONNE QUI T'ONT MARQUÉE ?

Pas particulièrement car ce sont les instants de tous les jours qui font nos souvenirs. On est présents pendant les moments importants comme Noël et le premier jour de l'an alors forcément, on garde ces moments en tête. Je suis touchée par leurs histoires qu'ils nous racontent quand on prépare leur projet d'accompagnement personnalisé (PAP). On aborde des sujets sensibles comme celui de la mort et de leurs dernières volontés. Ça nous rapproche d'eux.

**MONSIEUR GUINAUDEAU,**  
89 ans, Résident à la MARPA



### DEPUIS COMBIEN DE TEMPS ÊTES-VOUS RÉSIDENT ?

Je suis arrivé le jeudi 16 septembre 2021. J'ai un peu précipité ma venue parce que je voulais assister à la sortie à la mer qui avait lieu le week-end suivant.

### VOUS VOUS PLAISEZ ICI ?

Oh oui, c'est très bien ici. Tout me plaît parce que c'est une petite structure. Pour aller de mon logement à la salle commune, je n'ai pas un grand parcours à faire. Et puis, il n'y a pas de grands malades alors on peut discuter avec tout le monde. On fait beaucoup d'activités, c'est une formule qui me plaît.

### VOTRE FAMILLE VIENT VOUS VOIR ?

(Ce jour-là, Alicia, une des petites-filles de Monsieur Guinaudeau lui rendait visite.) Oui, mes enfants n'habitent pas loin. J'habitais à La Verrie avant. Ma sœur m'a rejoint à la MARPA, c'est ma voisine maintenant. Je me suis fait des amis ici. Tout le monde est gentil et je m'entends bien avec le personnel. Alicia rajoute « Nous, on dit que Papi, il est à la coloc' ».



# LE DÉPLACEMENT SOLIDAIRE

EN LIEN AVEC LA MSA LOIRE-ATLANTIQUE-VENDÉE, LE CONSEIL COMMUNAL D'ACTION SOCIALE (CCAS) DE CHANVERRIE VOUS ACCOMPAGNE DANS VOS RECHERCHES.



## LE DÉPLACEMENT SOLIDAIRE, QU'EST-CE QUE C'EST ?

C'est un service de déplacement à la demande mis en place afin d'améliorer le quotidien, rompre l'isolement et favoriser les moments d'échange et de convivialité.

## À QUI S'ADRESSE-T-IL ?

Ce service est proposé à tous les habitants de Chanverrie ne disposant pas de moyen de locomotion et/ou ne pouvant momentanément ou durablement conduire.

## PAR QUI ?

Par des chauffeurs bénévoles.

## POUR QUELS DÉPLACEMENTS ?

Pour les déplacements occasionnels comme les visites de courtoisie, les courses, les rendez-vous médicaux, personnels, le loisir, etc. Les trajets pris en charge par l'Assurance Maladie sont exclus de cette liste.

Les déplacements s'effectuent dans un rayon de 30 km et la priorité est donnée aux services et commerces locaux.

## QUAND ?

Le service fonctionne du lundi au vendredi de 9h à 18h, selon les disponibilités des conducteurs bénévoles. D'autres horaires sont envisageables à la convenance des chauffeurs.

## COMMENT S'INSCRIRE ?

Via le CCAS de Chanverrie au 02 51 65 96 12, du lundi au vendredi de 9h à 12h30 et les lundis, mercredis et vendredis de 14h à 17h30 ou par mail à [mairie@chanverrie.fr](mailto:mairie@chanverrie.fr).

## COMMENT RÉSERVER ?

Une fois inscrit dans la liste, pour utiliser ce service, il suffit de réserver par téléphone auprès d'un conducteur bénévole au moins 48 h à l'avance. Un référent aura préalablement pris le soin d'envoyer la liste des chauffeurs bénévoles.



**131 bénéficiaires et 14 chauffeurs bénévoles à Chanverrie**



## PLAN CANICULE : FAITES-VOUS CONNAÎTRE

En cas de forte chaleur, le plan canicule permet de garantir une veille et une attention particulière auprès des personnes recensées. En effet, chaque personne recensée sur le registre sera contactée régulièrement par téléphone afin de s'assurer qu'elle se porte bien. En cas de non-réponse, un proche sera à son tour contacté. Si le service reste sans nouvelle, un élu se rendra au domicile de la personne vulnérable. Vous êtes une personne :

- De 65 ans et plus
- De plus de 60 ans reconnue inapte au travail

- adulte handicapée bénéficiant de l'allocation aux adultes handicapés (AAH), de la prestation de compensation, de la carte mobilité inclusion, d'une reconnaissance de la qualité de travailleur handicapé ou d'une pension d'invalidité servie au titre d'un régime de base de la Sécurité Sociale ou du Code des pensions militaires d'invalidité et des victimes de guerre.

Inscrivez-vous sur le registre du plan canicule en remplissant le formulaire dans votre magazine ou en le demandant dans votre mairie ou en le téléchargeant sur [www.chanverrie.fr](http://www.chanverrie.fr).

## À LA RENCONTRE D'UN BÉNÉVOLE ET D'UN BÉNÉFICIAIRE



**JACKY JAROUSSEAU,**  
Conducteur bénévole à la retraite

### DEPUIS COMBIEN DE TEMPS VOUS RENDEZ VOUS DISPONIBLE ?

Depuis maintenant 2 ans ! Quand je suis arrivé à la retraite, je me suis demandé ce que je pouvais faire pour me rendre utile. C'est à ce moment-là que j'ai décidé d'être bénévole. Cela permet de garder un pied dans la vie associative et dans la vie de la commune.

### QU'EST CE QUE ÇA VOUS APPORTE ?

C'est un moment d'échange, de partage qui permet de créer du lien avec les gens qu'on rencontre. Je suis natif de La Verrie alors je connais un peu de monde ici. Et puis, comme c'est un service disponible pour différents types de personnes, je rencontre plusieurs personnalités et pas que des personnes âgées. Pour moi c'est un accompagnement humain qui va au-delà du simple transport. On aide les gens quand ils sortent de la voiture s'ils

ont besoin. On crée une relation de confiance avec eux.

### CE N'EST PAS TROP CONTRAIGNANT ?

Non parce qu'on le fait quand on peut. Si je ne suis pas disponible, d'autres bénévoles prennent le relais. Il faut aimer les gens pour faire ça. On reçoit un dédommagement de la part du bénéficiaire pour les trajets qu'on effectue. C'est un service qui est peu utilisé parce que c'est souvent la famille qui prend le relais. On devient alors un soutien à la famille.

### QUELLE EST LA FRÉQUENCE ?

En moyenne sur une année, c'est un transport par semaine. Parfois pendant quelques semaines je n'ai rien et le lendemain je peux avoir 2 ou 3 trajets sur une semaine. L'été, c'est le moment où il y a plus de besoins alors il faudrait plus de bénévoles.

### COMBIEN DE FOIS UTILISEZ-VOUS LE SERVICE ET POUR QUELLES RAISONS ?

Je ne peux plus conduire parce que je suis devenu malvoyant. J'ai recours au déplacement solidaire minimum une fois par semaine et ce depuis le début de ma maladie donc 2015. Ma femme travaille et c'est un soulagement pour elle que je puisse me faire emmener.

### POUR QUEL TYPE DE TRAJET UTILISEZ-VOUS LE DÉPLACEMENT SOLIDAIRE ?

Pour mes activités sportives et accompagner mes enfants au sport mais aussi pour faire des courses, et autres.

### EST-CE QUE C'EST TOUJOURS LE OU LES MÊMES CONDUCTEURS BÉNÉVOLES QUI VOUS TRANSPORTENT ?

Non, parce que j'aime bien tourner. Ça permet de créer des liens différents avec chacun et de ne pas monopoliser une seule personne.

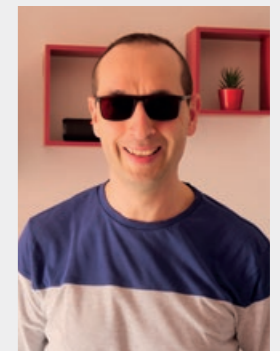
Et puis les bénévoles ne sont pas toujours disponibles.

### QU'EST-CE QUE VOUS PENSEZ DE CE DISPOSITIF ?

Ça permet de dégager de l'autonomie ce qui est indispensable dans nos campagnes où les transports en communs n'existent pas. Cela permet de sortir de la monotonie et de faire de belles rencontres. Petit à petit, une confiance se crée entre les conducteurs et les bénéficiaires. Il y a vraiment un intérêt pratique et relationnel. Et puis financièrement, on ne peut pas se permettre de faire appel à un taxi à chaque déplacement.

### ET POUR VOTRE TRAVAIL ?

Mon entreprise a mis en place un système de transport solidaire avec les salariés qui habitent à Chanverrie. J'ai donc gardé mon autonomie malgré ma situation.



**PASCAL DOURY,**  
Bénéficiaire du service, ouvrier en menuiserie aluminium

## VOUS SOUHAITEZ DEVENIR CONDUCTEUR BÉNÉVOLE ?

Vous souhaitez donner de votre temps et être utile sans pour autant être trop contraint ? Vous aimez le contact et rencontrer de nouvelles personnes ? Vous êtes, bien sûr, titulaire du permis de conduire et possédez votre véhicule ? Alors n'hésitez plus ! Devenez conducteur bénévole.

Contactez le CCAS de Chanverrie au 02 51 65 96 12 ou par mail à [mairie@chanverrie.fr](mailto:mairie@chanverrie.fr)







**BARONS DU MÉTAL**  
MÉTALLIER

Entreprise créée en 2022 par Bastien Baron. Il vous propose de travailler l'acier, l'inox, l'aluminium. Verrière pour sublimer votre cuisine, création et pose de passerelle, pose d'escalier, service de soudure ou autres, la nouvelle entreprise Barons du métal vous accompagne dans tous vos projets. Vous les croiserez sûrement sur les routes avec leur tout nouveau camion floqué à leur effigie.

06 41 66 39 34 / [contact@baronsdumetal.fr](mailto:contact@baronsdumetal.fr)  
Sur Facebook : Barons DU METAL



**MARGOT & NINI** FLEURISTE

François Goulet a repris la boutique d'Agathe Fleurs depuis le 24 janvier 2023. Vous retrouverez dans ce nouvel espace complètement transformé pour l'occasion des fleurs, fleurs coupées, plantes et aussi de la décoration : vase, papeterie, affiche, cartes, mobilier. Le tout dans un esprit naturel et champêtre. François vous propose dès que cela est possible des fleurs locales et de saison.

Boutique ouverte du mardi au samedi de 9h à 12h30 et de 14h à 19h et le dimanche de 9h à 12h30  
02 51 65 42 02 / [margotetnini@gmail.com](mailto:margotetnini@gmail.com)  
Facebook et Instagram  
9 rue de la Paix, La Verrie 85130 CHANVERRIE



**MAISON SLOW**  
BIEN-ÊTRE CAPILLAIRE

Adeline a choisi Chanverrie, pour ouvrir son troisième lieu dans le bien-être capillaire. Maison dédiée à la coiffure et la beauté, découvrez un lieu cosy et raffiné, à l'abri des regards, où l'on prend le temps d'une pause détente. Une expérience sensorielle inoubliable, la beauté prend un sens profond, c'est un véritable concept ! Marie, son assistante manager, vous offre le confort et la sérénité d'un instant botanique. Que ce soit pour une coupe, une couleur, une technique lissante, ondulante ou éclaircissante, un soin capillaire, elle sera en mesure d'interpréter les plis de votre caractère.

02 51 57 41 27  
[www.planity.com/maison-slow-85500-chanverrie](http://www.planity.com/maison-slow-85500-chanverrie)  
1 rue Notre Dame, Chambretaud 85500 CHANVERRIE



**CADÉLIE INSTITUT**  
INSTITUT DE BEAUTÉ

Adélaïde vous invite dans son institut de beauté au sein de la Maison Slow. Diplômée en esthétique depuis plus de 10 ans et véritable passionnée, elle sera heureuse de vous y accueillir et de vous accorder toute son attention le temps d'un soin, d'une épilation ou d'une mise en beauté. Vous retrouverez des produits essentiellement naturels et français. Soin visage, rehaussement de cils, vernis semi-permanent, vous pouvez réserver votre rendez-vous en ligne.

06 31 87 28 02  
[www.planity.com/cadelie-85500-chambretaud](http://www.planity.com/cadelie-85500-chambretaud)  
1 rue Notre Dame, Chambretaud 85500 CHANVERRIE

**TISS'KA**  
PERSONNALISATION  
DES SUPPORTS  
TEXTILES ET OBJETS



Installée depuis novembre 2020, Karen Lavenu propose de personnaliser des supports textiles et objets (sacs, tee-shirts, casquettes, gourdes, mugs, porte-clés, badges, etc.) avec un logo ou un visuel créé sur mesure pour un événement. Ancienne infographiste puis créatrice en couture d'articles personnalisés pour bébés, Karen utilise ses compétences, s'adapte aux demandes et propose des solutions, que ce soit pour un article seul ou pour des quantités plus importantes.

06 10 31 16 34 / [contact@tisska.fr](mailto:contact@tisska.fr)  
[tisska.fr](http://tisska.fr) / Découvrez son travail sur  
Facebook : Tiss'Ka / Instagram : tisska\_karen

Depuis le 1<sup>er</sup> janvier 2023, Hélène vous propose ses services en tant que psychopraticienne-hypnothérapeute. Après avoir obtenu son diplôme de psychologie générale, elle s'est formée à 2 types d'hypnose pour répondre au maximum de demandes et aux diverses personnalités : l'hypnose Ericksonienne qui est plutôt passive et la « Nouvelle hypnose », plus interactive entre le patient et son thérapeute. Que peut-on soigner ? Le manque de confiance en soi, l'estime de soi, la timidité, les ruminations, la dentisterie, les phobies, les tics, la fatigue, le stress, la dépression, les crises d'angoisse ou de panique, le burn-out, les problèmes familiaux ou de couple, le deuil, les addictions, la perte de poids, les douleurs intenses et/ou chroniques, le sommeil, l'hyperactivité, l'hypersensibilité, l'émotivité, préparation à l'accouchement, infertilité psychologique, troubles divers liés à la sexualité, examens, et tant d'autres...

07 81 92 40 67 / [pithon.helene@gmail.com](mailto:pithon.helene@gmail.com) / [www.psychohypno.fr](http://www.psychohypno.fr)  
24 rue des Érables, La Verrie 85130 CHANVERRIE

**CABINET UNI...VERS**  
HÉLÈNE PITHON,  
PSYCHOPRATICIENNE  
ET HYPNOTHÉRAPEUTE



**VIVAL**  
MAGASIN  
ALIMENTAIRE

Katia et Frédéric Durenceau ont repris le magasin depuis le 19 janvier 2023. Dans la continuité de Christine et Gérard Barraud, ils vous proposent des produits locaux, les huîtres du dimanche matin, rayon bio et confiseries, etc.

Ouvert du mardi au samedi de 8h à 13h et de 16h à 19h30 et le dimanche de 9h à 13h / 02 51 57 64 95 / Facebook : Vival Chambretaud  
6 place De Suyrot, Chambretaud 85500 CHANVERRIE

- Afin d'améliorer le confort de tous, la commune de Chanverrie a effectué les travaux suivants :
  - > Mise aux normes électriques
  - > Remplacement de la porte d'entrée par une porte automatique
- > Réfection de l'étanchéité de la terrasse en étroite collaboration avec Vendée Logement
- > Divers aménagements à la demande de Katia et Frédéric, les nouveaux locataires.

VOTRE ENTREPRISE CHANGE D'ACTIVITÉ ? VOUS INSTALLEZ VOTRE STRUCTURE SUR LA COMMUNE ?  
N'hésitez pas à nous en informer en écrivant à : [vie.locale@chanverrie.fr](mailto:vie.locale@chanverrie.fr)





## LE VDS EN ACTION

SUR LE PLAN SPORTIF NOUS AVONS REPRIS LA SAISON COMME LA PRÉCÉDENTE AVEC NOS ÉQUIPES SENIORS MASCULINES EN D2, D3 ET D4 ET NOTRE ÉQUIPE FÉMININE EN D2.

Au niveau des jeunes, nous avons pris un jeune éducateur pour l'accompagner dans sa formation professionnelle et pour épauler notre éducateur principal. Nous partons cette année avec 2 arbitres, Martin et Nicolas.

Au niveau festivités et évènements, nous organisons comme chaque année des portes ouvertes pour les jeunes, la choucroute livrée à domicile qui a bien fonctionné l'année dernière et le loto. Nous avons également décidé de reconduire notre participation à l'évènement Octobre Rose : pour chaque but marqué le club reverse 10 € à l'association pour la lutte

contre le cancer, cette année nous avons récolté 240 €. Nous tenons à remercier les municipalités, les sponsors et les bénévoles pour leur participation et leur soutien.

**VAL DE SÈVRE FOOT / Chaigneau Grégory**  
06 60 92 71 68 gregchaigno@hotmail.fr  
**Bourget Johan** 06 22 64 74 79  
bourget.johann@gmail.com / www.valdesevre.com

“ Nous en profitons par la même occasion pour faire un appel aux bénévoles, nous recherchons comme souvent des dirigeants (seniors, masculin et féminin ou jeunes) et des personnes pour intégrer le bureau ou aider une de nos commissions et donner un coup de main. ”



## L'ESPÉRANCE VOLLEY BALL FAIT UN DON DE 2000 €

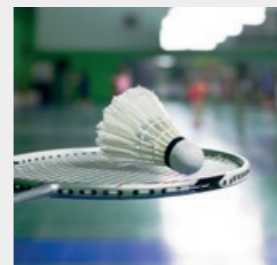
Le vendredi 25 novembre 2022 fut une journée forte en émotions. L'association Espérance Volley Ball a décidé de donner 2000 € à 4 associations :

- Acadia représentée par Manon Fruchet qui est assistée depuis 4 ans de son chien Talou qui l'alerte en cas de crise de glycémie
- La chevauchée arc-en-ciel pour l'aide à la recherche autour des cancers pédiatriques

- Les pieds à l'envers qui soutient la prise en charge médicale, paramédicale ou autre d'Izaya, petit garçon souffrant d'un retard psychomoteur suite à une grande prématurité
- Les sourires d'Enzo qui lutte contre la lissencéphalie

Quel bel élan de solidarité !

## VERRIE BAD



Le Verrie bad est une association sportive de badminton avec une trentaine de joueurs pour la saison 2022-2023. Ouverte à tous types d'âges et niveaux, elle permet à chacun de venir et de se rencontrer dans une ambiance intergénérationnelle. Depuis cette année, nous vous proposons des mini-cours pour ceux qui le souhaitent, mais les séances restent malgré tout très libres. Les cours sont ouverts toute l'année le mardi à 20h30 Salle des Noues pour ceux qui souhaitent découvrir le badminton avec une participation de 25 € annuelle. Venez nous rejoindre. verriebad@gmail.com

## ROUTES ET SENTIERS LA VERRIE



Participez à la 30<sup>e</sup> randonnée de la Coulée verte le dimanche 25 juin ! Des départs sont prévus de 7h à 9h30 de la Salle des Noues. Circuits cyclos, VTT et pédestres, tout le monde est le bienvenue. Inscription sur place le matin.



## LA PROTECTION CIVILE, C'EST QUI ? C'EST QUOI ?

600 SECOURISTES ET 20 ANTENNES LOCALES COMPOSENT LE VISAGE DE LA PROTECTION CIVILE DE VENDÉE.

Ces hommes et ces femmes dévoués au service à la population interviennent sur trois grandes missions : Secourir, Aider et Former. Au sein de l'antenne du Pays de Mortagne, les secouristes sont rondsollicités et ce pour leur plus grand plaisir. En effet, ils interviennent dans les 18 écoles primaires du canton pour initier tous les élèves de CM2 aux « Gestes Qui Sauvent ». L'Antenne est aussi présente pour assurer la sécurité des civiles lors de manifestations privées ou publiques comme les concerts de Poupet, les marchés de Noël, Bouge ton Bocage, les trails, etc.

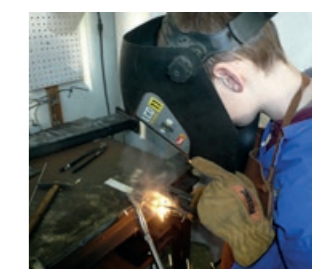
Si vous souhaitez vivre une expérience humaine riche, venez rejoindre les bénévoles de notre Antenne. Contactez Christophe MARTIN, Responsable de l'Antenne du Pays de Mortagne. Aucun prérequis n'est nécessaire, venez juste avec votre bonne humeur et votre motivation... La formation est assurée par La Protection Civile : à partir de 10 ans pour le PSC1 et une fois le PSC1 en poche, les formations au niveau PSE1 et PSE2 sont gratuites. Pensez-y !

mortagnesurve@protection-civile-vendee.org / 06 67 21 85 85

## ÉCHANGER ET TRANSMETTRE

La nouvelle rentrée à l'Outil en main s'est déroulée le 14 septembre 2022, sous les meilleurs auspices.

Ce sont 22 jeunes qui ont pris le chemin de nos ateliers du 29 rue de l'Épine, encadrés par nos 70 bénévoles. L'idée de faire se rencontrer des enfants avides de découvrir le travail manuel et des gens de métier retraités ayant envie de transmettre leur savoir-faire, se concrétise au sein de notre association. Les femmes et hommes de métier retraités, par leur investissement dans notre association, retrouvent une utilité sociale leur permettant de « Mieux Vieillir ». Si vous souhaitez nous rejoindre, n'hésitez pas à prendre contact.



Outil en Main du Pays de Mortagne  
06 09 47 14 18 / loutilenmain7@orange.fr  
Facebook : l'Outil en main du Pays de Mortagne - www.loutilenmain.fr



## ASSOCIATION HANDI'BRILLE : DÉCOUVRIR ET COMPRENDRE LE HANDICAP VISUEL



Échanger autour de la différence et du handicap, notamment visuel, peut permettre de changer le regard de chacun.

C'est ainsi que l'association Handi'Braille intervient dans les établissements scolaires afin de sensibiliser et d'informer les élèves sur le handicap visuel.

Au cours de ces ateliers, les enfants partent à la découverte d'un nouvel univers avec un esprit participatif, curieux mais toujours bienveillant. L'initiation au braille leur donne un aperçu d'un nouveau mode de communication. Ils manipulent, décodent et écrivent. Découvrir les outils de la vie quotidienne et les supports numériques vocaux attise inmanquablement leur curiosité.

En plus d'attirer leur attention, ces moments permettent des échanges riches. Les élèves en ressortent les yeux grands ouverts, prêts à partager leurs découvertes et avec un nouveau regard sur le handicap.

**HANDI'BRILLE / 06 23 14 69 32**  
handibraille@gmail.com / Pascal DOURY  
40, rue des marronniers / Chanverrie

## UNIS POUR L'ESPOIR

L'ASSOCIATION HUNTINGTON BOCAGE MAUGES CHOLETAIS EST UNE ASSOCIATION COMPRENANT UNE QUINZAINE DE BÉNÉVOLES DONT LA MOTIVATION EST DE SE RAPPROCHER AU MAXIMUM DES BESOINS DE LA MAS (MAISON D'ACCUEIL SPÉCIALISÉ) DE MORTAGNE-SUR-SÈVRE AINSI QUE DU SERVICE NEUROLOGIQUE DU CHU D'ANGERS.

Ceci dans le but de les aider à financer des projets et des recherches afin d'améliorer le quotidien des malades atteints de la maladie d'Huntington. C'est une maladie qui atteint le système nerveux central et entraîne une altération progressive et sévère des capacités physiques et parfois intellectuelles. Nous tenons à remercier vivement la mobilisation et la générosité de tous (municipalité, commerçants & artisans, bénévoles & particuliers).

En effet, grâce aux dons reçus et à l'argent récolté lors de notre dernière manifestation des « Repas à Emporter » le 14/05/22, nous avons versé la somme de 15 000 € à la MAS pour l'aménagement des 2 patios avec la pose de toiles d'ombrage et la somme de 5 000 € au Professeur Verny

du CHU d'Angers pour acheter un appareil nommé « Electrorétinogramme Portable », qui est un outil représentant un intérêt indiscutable en recherche sur la maladie d'Huntington.

**SI VOUS SOUHAITEZ VENIR NOUS REJOINDRE, LA PORTE EST GRANDE OUVERTE.**

N'hésitez pas à contacter un des membres du bureau pour plus de renseignements :

- Présidente : Mme Patricia SIAUDEAU : 06 75 28 67 33
- Vice-Président : Mr Yannick BROCHARD : 06 80 23 91 54
- Trésorier : Mr Francis FROUIN : 06 15 89 36 65
- Secrétaire : Mme Marie-Annick BOSSARD : 06 12 62 07 38.

Pour info, notre association est agréée pour établir des reçus fiscaux.

### JUMELAGE : SÉJOUR EN ROUMANIE EN JUILLET 2023

Une semaine en Roumanie entre le 15 et le 26 juillet 2023. C'est ce que l'Association de Jumelage Mortagne/ La Verrie - Volovat/Burla propose aux Mortagnais et Chanverriais. Après une découverte touristique, l'accueil simple et chaleureux chez nos amis roumains permettra de partager quelques moments de leur vie quotidienne dans leurs villages et aux alentours. Jumelage Volovat/Burlat 02 51 65 90 81.

## L'ANNIVERSAIRE DES 60 ANS DE LA FIN DE LA GUERRE D'ALGÉRIE



Le bureau de l'association UNC AFN Soldats de France a rendu visite le 1<sup>er</sup> février à 4 résidents de l'EHPAD de Chanverrie : Joseph Fonteneau, Maurice Leroux, François Chevalier et Henri Sorin.

Après le mot d'accueil de Monsieur le Maire Jean-François Fruchet, celui-ci leur a remis le diplôme de reconnaissance de l'UNC Vendée pour l'anniversaire des 60 ans de la fin de la guerre d'Algérie en reconnaissance de leur participation héroïque dans ce conflit. Moment émouvant avec la présence des familles ainsi que des membres de la résidence. Nous avons terminé par le verre de l'amitié. Un remerciement appuyé pour l'EHPAD qui nous a permis de pouvoir réaliser cette belle rencontre.



## DES MUSICIENS EN HERBE À CHANVERRIE

L'année musicale est bien repartie pour l'association avec l'aide de nos 7 intervenants. Nous sommes donc heureux de pouvoir vous annoncer que cette année l'association compte des élèves en batterie, piano, accordéon, guitare, saxophone, flûte traversière et trompette

avec nos intervenants que vous pouvez découvrir ou redécouvrir sur la photo. Les élèves ont pu retrouver Camille lors des cours de formation musicale et nous sommes heureux d'avoir pu rouvrir depuis la rentrée l'éveil musical pour les apprentis musiciens de 5 à 6 ans.

**UNE ENVIE DE SE METTRE  
OU DE SE REMETTRE À JOUER  
D'UN INSTRUMENT ?**

N'hésitez pas à prendre contact avec l'association et à venir voir nos différents musiciens lors de notre concert de fin d'année à la Salle des Noues de Chanverrie à partir de 19h le 9 juin prochain. Vous pourrez y retrouver également Yaka'jouer et l'orchestre jeunes.

Vous pourrez aussi nous rencontrer et vous inscrire lors de l'assemblée générale de l'association le jeudi 22 juin 2023 à la salle des Bruyères, espace de la coulée verte à la Verrie à partir de 20h30.

**La Cheville et le Brandon**  
musiquelaverrie@gmail.com



## RETOUR DU COMITÉ DES FÊTES SUR LA VERRIE

Après plusieurs années sans activité, le Comité des fêtes de la Verrie revient avec un tout nouveau bureau motivé comme jamais.



Le bureau est à pied d'œuvre pour vous proposer des événements aussi bien culturels que musicaux et sportifs. Pour son premier événement le Comité des fêtes vous propose une fête de la musique haute en musique avec trois groupes issus de notre belle Vendée : Leslie Cordes (Chanson française, Disco, Jazz, Rock, Swing et Tubes américains), Léonie (Pop Française) et Zagapente (Rock, Punk). Les interludes seront assurés par notre fanfare made in Chanverrie Yaka' Jouer.

comitedesfeteslaverrie@gmail.com / Szygenda Charles : 06 18 86 50 04

### TENNIS CLUB LA VERRIE



Comme chaque été, à partir du mois de mai, on vous propose une carte d'été permettant la réservation des courts extérieurs sur internet pour pratiquer le tennis en loisirs. Tarif carte d'été (valable 3 mois) : 25 €/adulte, 20 €/étudiant, 15 €/jeune.

Assemblée générale et inscriptions : vendredi 9 juin 2023 Espace de la Coulée Verte à 20h.

TENNIS CLUB LA VERRIE  
Chiron Anthony / 06 75 36 18 20  
tclaverrie@gmail.com



## LES FESTIVITÉS REPRENENT

EN 2023, LE FOYER ACCUEILLE ENVIRON 90 JEUNES ; EFFECTIF EN PROGRESSION PAR RAPPORT AUX ANNÉES PASSÉES.

La séance de variétés a eu lieu en novembre. 450 spectateurs ont assisté aux différentes représentations. Ce spectacle est préparé et animé par les jeunes. C'est l'occasion pour eux de partager des moments de convivialité et de rire ! Quels que soient les âges, ils s'encouragent et se motivent ; certains sont très à l'aise sur la scène. C'est un grand plaisir pour nous, membres du bureau, de les accompagner dans ces moments-là.

En décembre, grâce à la communauté de communes, nous avons effectué une sortie à la patinoire de Cholet avec les foyers de Saint-Martin-des-Tilleuls et de Tiffauges. L'année 2023 sera ponctuée par différents projets, notamment par une sortie au parc Astérix, afin de remercier les 70 participants des séances passées, ainsi que différentes rencontres inter foyers, soirée disco, tournoi sportif...

## INITIATION ATELIERS DE THÉÂTRE POUR LES ENFANTS



Katia ABBATE propose deux jours de stage découverte du théâtre les 17 et 18 juillet 2023 au théâtre de la Verrie de 10h à 12h. Au programme : jeux sur scène, création de personnages, expression orale et corporelle.

À partir de 9 ans.

Ouverture d'un atelier théâtre à La Verrie à partir de septembre 2023, tous les 15 jours. Un atelier est également proposé à Chambretau. N'hésitez pas à contacter Katia pour plus d'informations !

L'Académie de l'imaginaire / 06 69 43 72 47  
academiedelimaginaire@gmail.com



## UNE SAISON RECORD POUR LE THÉÂTRE VERRIAIS

Après sept représentations du 21/01 au 4/02/2023 de la pièce "Arrêtez tout ça !" de Vivien Lheraux, plus de la moitié des séances complètes et un record de fréquentation battu, la troupe du Théâtre Verriais a terminé la saison 2022/2023. Nous remercions les spectateurs venus en nombre rire avec nous et pour tous leurs retours positifs ! Le succès des représentations, c'est aussi grâce aux techniciens, décorateurs, souffleurs, maquilleuses, le club Sèvre Vendée Handball et toutes les petites mains...

### UN DON À L'OFFICE DES HANDICAPÉS ET ACCIDENTÉS DE LA VIE 85

Comme chaque année, 1 € par entrée est reversé à une association. Nous sommes donc heureux de faire un don de 1 441 € à l'Office des Handicapés et Accidentés de la Vie 85 qui permet de sensibiliser le grand public aux questions du handicap et d'améliorer la vie des personnes dans ces situations. Un peu de repos s'annonce maintenant pour les membres de la troupe avant de nous retrouver dans les prochains mois pour lancer une nouvelle saison, qui nous l'espérons sera tout aussi passionnante.

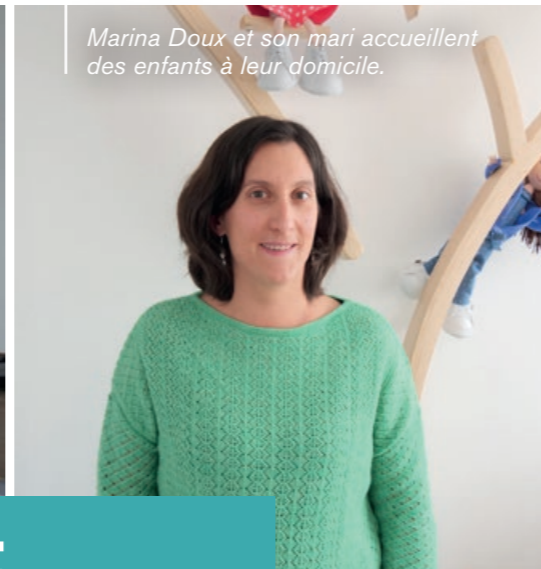
Alors rendez-vous l'année prochaine.

Le Théâtre Verriais  
Edouard Alby, président  
06 71 06 08 22  
theatre.verriais@gmail.com





Lucie Hérault, entourée de Suzanne et Joseph



Marina Doux et son mari accueillent des enfants à leur domicile.

## ACCUEILLANTE FAMILIALE ET ASSISTANTE FAMILIALE, DEUX MÉTIERS PROPRES ET PROCHES

LUCIE HÉRAULT EST ACCUEILLANTE FAMILIALE ET MARINA DOUX EST ASSISTANTE FAMILIALE (FAMILLE D'ACCUEIL).

L'une accompagne les personnes âgées ou en situation de handicap qu'elle accueille à son domicile dans toutes les étapes de la vie quotidienne, tout en veillant à préserver leur autonomie ; l'autre accueille des mineurs séparés de leurs parents. Son rôle est d'organiser leur vie quotidienne de jour comme de nuit. Elle offre un environnement stable, propice au développement physique, psychique, affectif et à la socialisation des mineurs accueillis. L'accueillante familiale contractualise directement avec la famille, l'autre est salariée du Conseil départemental. Zoom sur ces 2 métiers.

### LUCIE HÉRAULT ACCUEILLE CHEZ ELLE DES PERSONNES ÂGÉES.

#### Quel est votre parcours ?

J'ai été aide-soignante pendant 12 ans et il y a 7 ans j'ai été agréée par le département pour être accueillante familiale. C'est venu tout naturellement puisque mon mari et moi-même avons eu l'habitude de vivre avec nos grands-parents. Bien évidemment c'est une décision que nous avons prise à deux puisque c'est un travail à plein temps : 7 jours/7 et 24h/24.

#### Qui accueillez-vous aujourd'hui dans votre maison ?

Suzanne est chez nous à plein temps et Joseph vient en accueil temporaire. Ils ont chacun leur chambre et l'espace est adapté pour les accueillir et recevoir leurs familles quand elles viennent les voir.

#### Comment se passe une arrivée ?

Déjà, il y a un premier contact avec la famille. Je me déplace une première fois puis la famille vient. Tout le monde n'est pas fait pour venir en accueil alors il y a un mois d'essai renouvelable une fois.

#### Qu'est-ce qui vous plaît le plus dans ce métier ?

Le relationnel ! Ici, c'est un accueil privilégié parce qu'on prend le temps pour eux. Mes journées sont rythmées en fonction de leurs envies. Souvent, ils aiment rester tranquille mais, toujours en accord avec eux, on fait des activités.

#### Avez-vous rencontré des difficultés ?

La confrontation à la maladie n'est pas toujours évidente. L'impact que

l'accueil peut avoir sur notre famille est important parce qu'il faut que tout le monde accepte la dépendance des personnes.

#### Le décès en fait partie ?

Oui mais j'y suis préparée. Je suis présente pour accueillir jusqu'à la fin si cela ne nécessite pas d'hospitalisation tout en laissant la place nécessaire à la famille.

#### Depuis 7 ans, quelqu'un vous a-t-il marquée ?

Oui, Paul, qui est venu chez nous pendant 4 ans à la suite du décès de sa femme. C'était quelqu'un d'un peu bougon et dur mais à la fois très touchant et gentil. Il a participé à la naissance de mon 2<sup>e</sup> enfant, ça lui a donné un coup de « peps ».

### MARINA DOUX ACCUEILLE CHEZ ELLE AVEC SON MARI DES ENFANTS.

#### Depuis quand faites-vous ce métier ?

J'ai été agréée en 2010 et j'ai commencé en 2011 puis mon mari m'a suivie en 2014. Cela a été une décision de couple de faire ce métier. Nous voulions apporter à nos propres enfants les valeurs d'entraide et d'humanité, les ouvrir à la différence et à la solidarité.

#### Combien d'enfants avez-vous en garde aujourd'hui ?

Nous en avons 4 à la maison en ce moment âgés de 3 ans et demi à 13 ans et demi. Les enfants sont placés pour une durée qui nous est inconnue. La révision de la durée appartient en effet au juge.

#### Parlez-nous de votre métier.

C'est un métier passion que je vois en 2 parties : le partage du quotidien de l'enfant et l'aspect professionnel. Nous sommes là pour accueillir et accompagner l'enfant sur le plan éducatif et émotionnel toujours dans un cadre professionnel. C'est un métier où l'on fait ce que l'on peut avec ce que l'on est ! C'est un métier de tous les instants. Les enfants sont entiers avec nous et nous le sommes aussi avec eux. Ils nous appellent Tonton, Tatie ou par nos prénoms. Le lien est différent suivant l'âge d'arrivée des enfants et suivant leur passé. Alors on s'adapte, on communique mais parfois c'est compliqué.

#### C'est-à-dire ?

Nous nous devons d'être toujours vrais et justes avec eux car les enfants ont besoin de vérité pour se construire.

#### Vous prenez des vacances ?

Oui en famille, c'est possible, les enfants accueillis vont dans d'autres familles mais cette année on part en vacances tous ensemble ! Il y a un bel équilibre entre les enfants, nous et nos enfants alors on veut tester de partir à 8.

#### Un message à faire passer ?

Il y a encore trop peu de familles d'accueil alors si des personnes sont intéressées, ma porte est ouverte pour discuter de ce métier passionnant.



## CONTACTS ET HORAIRES

### MAIRIE DE CHANVERRIE

15 rue de la Croix du marché  
La Verrie / 85130 Chanverrie  
mairie@chanverrie.fr  
Tél. : 02 51 65 96 12  
**Horaires d'ouverture :**  
• Lundi, mercredi et vendredi de 9h à 12h30 et de 14h à 17h30  
• Mardi et jeudi de 9h à 12h30

### LE TREPLIN (SERVICE JEUNESSE MUNICIPAL)

Allée des Noues  
La Verrie  
85130 Chanverrie  
Tél. : 02 51 64 09 72  
06 15 11 63 70  
servicejeunesse@chanverrie.fr

### ACCUEIL MUNICIPAL DE CHAMBRETAUD (BIBLIOTHÈQUE)

23 bis rue du Calvaire  
Chambretaud / 85500 Chambretaud  
Tél. : 02 51 65 96 12  
**Horaires d'ouverture :**  
• Lundi, mardi, mercredi et jeudi de 9h à 12h30  
• Vendredi de 14h à 17h30

### BIBLIOTHÈQUE PAUSE LECTURE (LA VERRIE)

15 rue de la Croix du marché  
La Verrie  
85130 Chanverrie  
**Horaires d'ouverture :**  
• Lundi de 16h30 à 18h30  
• Mercredi de 10h à 12h et de 16h30 à 18h30  
• Samedi de 9h30 à 12h

### MAISON DE L'ENFANCE (SERVICE ENFANCE MUNICIPAL)

7 rue des Glycines  
La Verrie / 85130 Chanverrie  
Tél. : 02 51 65 48 20  
maisondelenfance@chanverrie.fr  
**Horaires d'ouverture :**  
• Lundi, mardi et jeudi de 15h à 18h  
• Vendredi de 15h à 17h30

### BIBLIOTHÈQUE DE CHAMBRETAUD

23 bis rue du Calvaire  
Chambretaud  
85500 Chanverrie  
**Horaires d'ouverture :**  
• Lundi de 16h15 à 18h15  
• Mercredi de 16h30 à 18h30  
• Samedi de 10h à 12h

#### UN INCIDENT ?

Une réclamation ou une demande de permission de voirie ?  
Vous pouvez contacter les services techniques de la mairie via le guichet unique, par mail à [services.techniques@chanverrie.fr](mailto:services.techniques@chanverrie.fr)

### HOMMAGE À MICHEL COGE

L'équipe municipale apporte toute sa reconnaissance à la famille de Michel Coge, malheureusement décédé le mardi 28 février à l'âge de 63 ans, des suites d'une longue maladie. Il fut le correspondant Ouest France de La Verrie puis Chanverrie depuis de longues années. Nous le remercions pour son implication et son professionnalisme.



## AGENDA DES MANIFESTATIONS

LEONIE  
LESLIE CORDES  
ZAGAPENTE  
YAKA JOUER  
PLACE ABBE LEAUTE  
GRATUIT

10 JUIN  
19H30  
LA VERRIE  
Restauration sur place



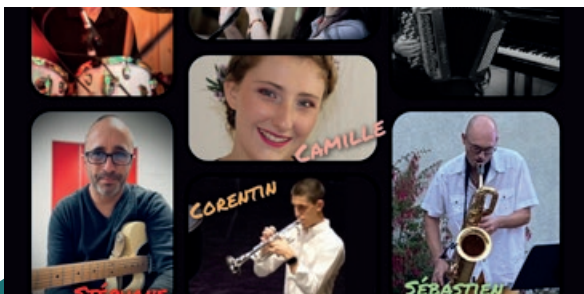
### FÊTE DE LA MUSIQUE 10 JUIN

Place Abbé Léauté – Gratuit / Comité des fêtes de La Verrie



### TOURNOI JEUNES DE PÂQUES 10 AVRIL

VDS Foot



### CONCERT/AUDITION 9 JUIN

La Cheville et le Brandon, avec restauration sur place / Salle des Noues à partir de 19h



### 30<sup>E</sup> RANDONNÉE DE LA COULÉE VERTE 25 JUIN

Départ Salle des Noues / RSV

16 AVRIL

### FOIRE À L'ANCIENNE EXPOSANTS ET VOITURES ANCIENNES

Place de Suyrot Chambretau  
De 10h à 17h  
Cœur de diamants

22 AVRIL

### PORTES OUVERTES DE L'ATELIER DES RECYCLEURS FOUS

De 10h à 17h  
41 rue de Puy Gros La Verrie

3 MAI

### PORTES OUVERTES L'OUTIL EN MAIN

De 15h à 19h  
29 rue de l'Épine La Verrie

13 MAI

### REPAS À EMPORTER

Salle Paul Bourgeois  
De 17h à 19h  
Huntington BMC / Tététhon

18 MAI

### TOURNOI DE SIXTE DE L'ASCENSION

VDS Foot

28 MAI

### KERMESSE DE L'ÉCOLE SAPINAUD

16 ET 17 JUIN

### RÉCOLTE DE PAPIERS & VENTE DE BIÈRES ET SAUCISSONS

École Sapinaud

18 JUIN

### FÊTE DE L'ÉCOLE DES BOURDINIÈRES

Salles des Noues

24 JUIN

### KERMESSE DE L'ÉCOLE SAINT JOSEPH

1<sup>ER</sup> JUILLET

### ANIMATION « JOUONS SPORTIF »

par le conseil Municipal des Enfants – réservée aux familles chanverriaises.  
À partir de 8 ans